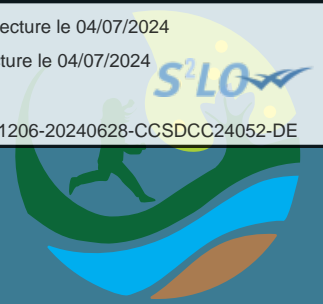


Envoyé en préfecture le 04/07/2024

Reçu en préfecture le 04/07/2024

Publié le

ID : 057-245701206-20240628-CCSDCC24052-DE



# Le Saulnois

ÉDITION 2023

## RAPPORT ANNUEL SUR LE PRIX ET LA QUALITÉ DU SERVICE PUBLIC DE PRÉVENTION ET DE GESTION DES DÉCHETS



# Sommaire

LE TERRITOIRE DU SAULNOIS ET SES DECHETS .....	4
<b>1. ORGANISATION DE LA GESTION DES DECHETS AU SEIN DE LA CCS .....</b>	<b>6</b>
1.1. MOYENS MATERIELS .....	6
1.2. MOYENS HUMAINS.....	7
1.3. CONTRATS DE SOUS-TRAITANCE COLLECTE / TRAITEMENT .....	9
1.4. CONTRATS DE PRESTATIONS DE SERVICES AUTRES.....	11
1.5. LES ECO-ORGANISMES .....	12
<b>2. ORGANISATION DES COLLECTES .....</b>	<b>14</b>
2.1. LES COLLECTES EN PORTE A PORTE .....	14
⇒ <b>Les ordures ménagères résiduelles</b> .....	14
⇒ <b>Les recyclables secs hors verre</b> .....	15
⇒ <b>Les encombrants</b> .....	19
2.2. LES DECHETERIES.....	19
2.3. LES POINTS D'APPORT VOLONTAIRE .....	22
⇒ <b>Le verre</b> .....	22
⇒ <b>Les textiles</b> .....	23
<b>3. TONNAGES ET CHIFFRES CLES .....</b>	<b>24</b>
3.1. LES OMA .....	24
⇒ <b>Chiffres généraux</b> .....	24
⇒ <b>Recyclage des matériaux issus de la collecte sélective</b> .....	26
3.2. LES DOM .....	27
3.3 ANALYSE DES TONNAGES COLLECTES .....	31
<b>4. COMMUNICATION ET PREVENTION DES DECHETS .....</b>	<b>34</b>
4.1. ACCUEIL ET INFORMATION DES USAGERS .....	34
4.2. ACTIONS DE PROMOTION DU TRI ET DE LA PREVENTION DES DECHETS.....	35
<i>Des actions de prévention qui prennent de l'ampleur sur le territoire</i> .....	35
<i>Valoriser les bio-déchets</i> .....	36
<i>Déploiement des sites de compostage partagé</i> .....	36
<i>Focus sur d'autres actions de prévention</i> .....	37
<b>5. INDICATEURS FINANCIERS .....</b>	<b>38</b>
5.1. DEPENSES ET RECETTES.....	38
<i>Fonctionnement du service selon le compte administratif du budget annexe du service public de prévention et de gestion des déchets</i> .....	38
⇒ <b>Détail des résultats cumulés du compte administratif 2023 du budget annexe du service public de prévention et de gestion des déchets</b> .....	41
5.2. FINANCEMENT DU SERVICE .....	42
⇒ <b>Redevance incitative d'enlèvement des ordures ménagères</b> .....	42
<b>6. PRINCIPAUX PROJETS 2023 ET PERSPECTIVES 2024 .....</b>	<b>44</b>

Envoyé en préfecture le 04/07/2024

Reçu en préfecture le 04/07/2024

Publié le



ID : 057-245701206-20240628-CCSDCC24052-DE

Le décret n°2000-404 du 11 mai 2000 a introduit l'obligation pour les collectivités exerçant une compétence dans le domaine de la gestion et de l'élimination des déchets ménagers, d'établir un rapport annuel technique et financier sur l'exercice de cette compétence.

Ce rapport annuel est construit notamment par le biais des comptes rendus techniques et financiers annuels, fournis par les différents prestataires et collaborateurs de la Communauté de Communes.

Ces documents nous permettent l'analyse des conditions d'exécution de cette compétence.

Ce rapport se décompose en plusieurs parties :

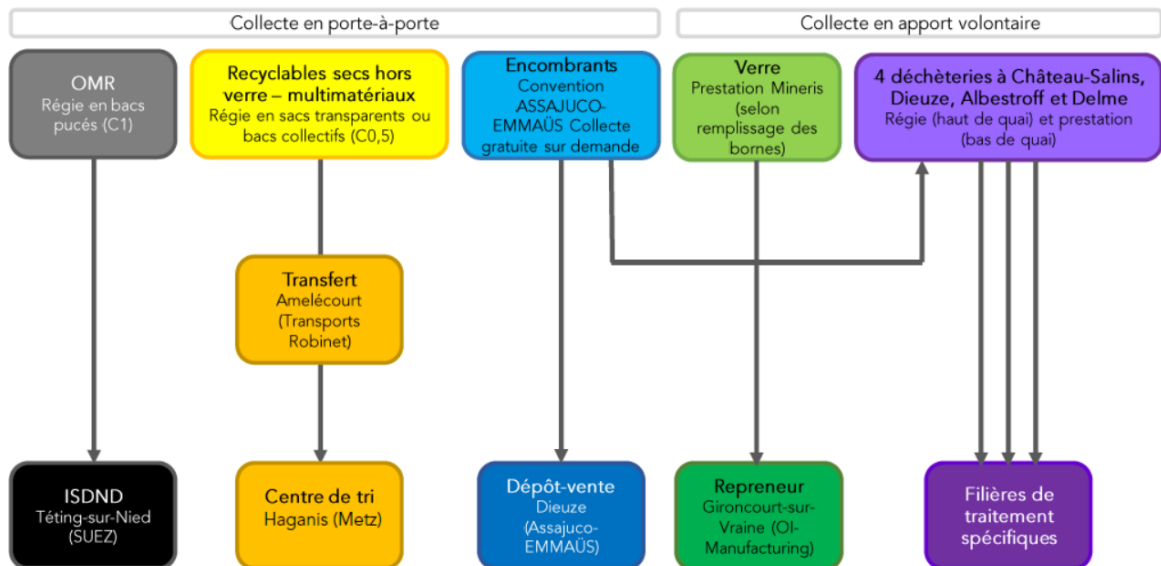
- ***Présentation générale des structures***
- ***Organisation des collectes***
- ***Chiffres clés et tonnages collectés***
- ***Communication et prévention***
- ***Indicateurs financiers***
- ***Principaux projets 2023 et perspectives 2024***

## Le territoire du Saulnois et ses déchets

La Communauté de Communes du Saulnois (CCS) exerce les compétences de collecte et traitement des déchets ménagers et assimilés pour les 128 communes de son territoire, regroupant 28.365 habitants (population INSEE 2020). Dans ce cadre, elle gère :

- la collecte en régie des déchets ménagers et des déchets recyclables en porte à porte ;
- le traitement des déchets ménagers et assimilés ;
- la collecte et le traitement du verre en prestation, via des bornes d'apport volontaire ;
- la gestion des quatre déchèteries situées à Albestroff, Château-Salins, Delme et Dieuze ;
- la sensibilisation au tri et à la prévention.

Le schéma suivant synthétise l'organisation de la collecte et du traitement des différents flux de déchets :



Le nombre important de communes membres de l'EPCI (128) et sa dimension géographique (974 km<sup>2</sup>) occasionnent des déplacements importants et longs (parfois supérieurs à 1h pour traverser le territoire). Le centre technique communautaire est basé à Morville-lès-Vic, entre Château-Salins et Vic-sur-Seille. Cette étendue du territoire implique des contraintes importantes, en termes d'exploitation, sur la distance parcourue lors des collectes effectuées en régie.



Depuis le 1<sup>er</sup> juillet 2016, la CCS finance son service de prévention et gestion des déchets par une redevance incitative (RI). Cette tarification permet de responsabiliser le producteur qui paye ainsi un service en partie en fonction du nombre de levées et du volume de son bac.

Les missions de la commission « gestion des déchets ménagers et économie circulaire », composée de 16 élus et de 5 membres du second collège, sont d'optimiser le service pour en maîtriser les coûts, face à une augmentation des coûts de gestion des déchets pour les années à venir, tout en respectant les obligations réglementaires (nouveaux marchés de prestation de service, augmentation de la TGAP, hausse des prix de carburants, relance suite à la crise sanitaire...).

# 1. Organisation de la gestion des déchets au sein de la CCS

## 1.1. Moyens matériels

Le service déchets ménagers de la Communauté de Communes du Saulnois dispose en 2023 de :

- Locaux administratifs et techniques situés à Morville-lès-Vic,
- 4 déchèteries communautaires situées à Albestroff, Château-Salins, Delme et Dieuze,
- 5 bennes de collecte pour les déchets ménagers et recyclables : 3 en 26 Tonnes et 2 en 19 tonnes (dont un camion de remplacement en cas de panne ou de visite d'entretien des véhicules de collecte),
- 3 véhicules utilitaires (Berlingo, Kangoo et Boxer) destinés aux déplacements des agents du service et aux livraisons,
- Un parc de plus de 14.500 bacs roulants pour la collecte des ordures ménagères résiduelles,
- Un parc de 235 bornes d'apport volontaire pour la collecte du verre.



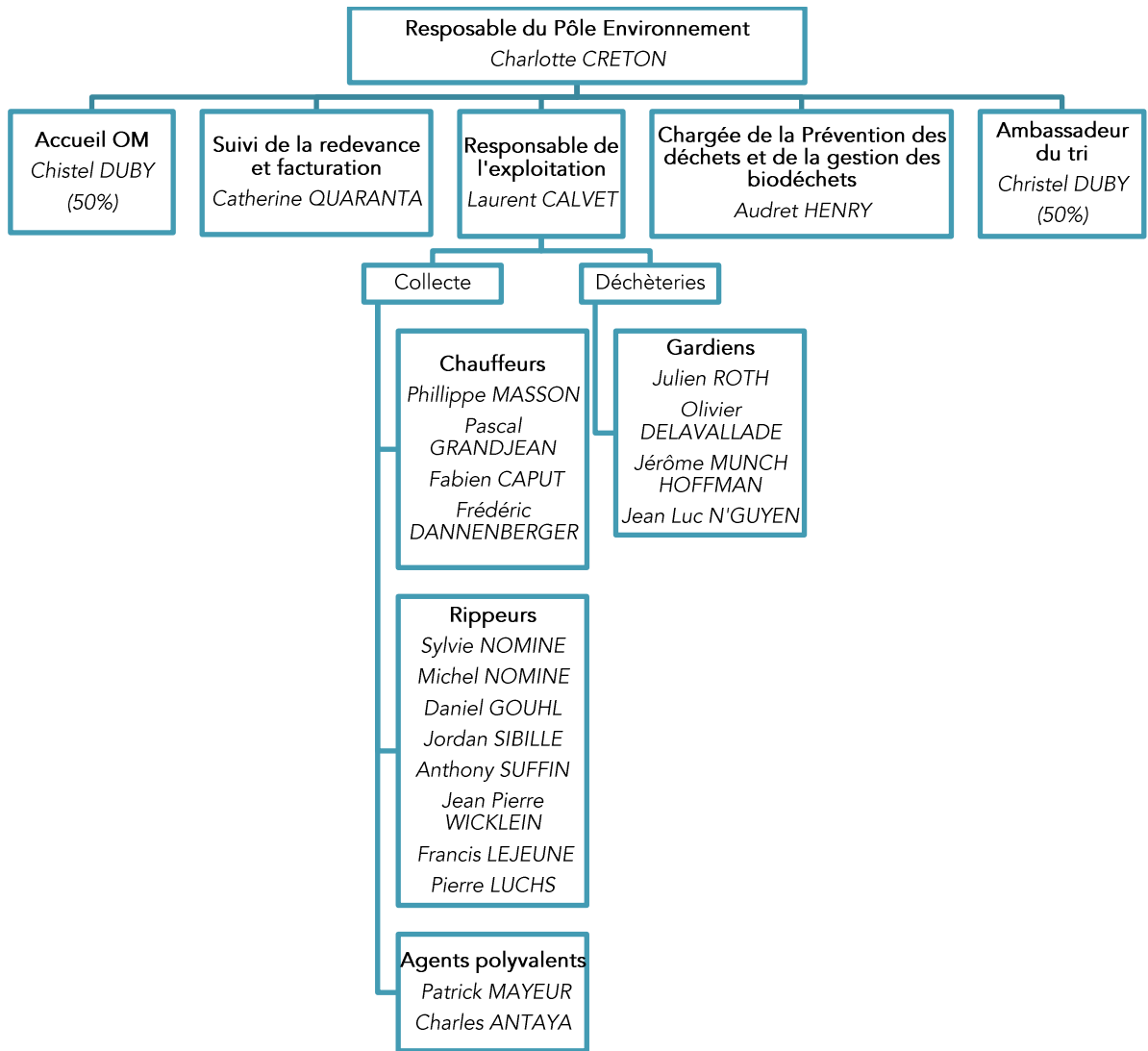
## 1.2. Moyens humains

Le service déchets ménagers fonctionne avec une équipe de 27 agents, répartis de la manière suivante :

MOYENS HUMAINS							
CAT	GRADES	POSTES CREES		STATUTS		NOMBRE AGENTS EN POSTE	POSTES POURVUS
		TEMPS COMPLET	TEMPS NON COMPLET	TITULAIRE	NON TITULAIRE		
A	Ingénieur	1	0	0	1	1	1
C	Adjoint administratif territorial principal de 1 <sup>ère</sup> classe	1	0	1	0	1	1
C	Adjoint administratif territorial principal de 2 <sup>ème</sup> classe	1	0	1	0	1	1
C	Adjoint administratif territorial	1	0	0	1	1	1
C	Agent de maîtrise	1	0	1	0	1	1
C	Adjoint technique territorial principal de 1 <sup>ère</sup> classe	2	0	2	0	2	2
C	Adjoint technique territorial principal de 2 <sup>ème</sup> classe	8	1	8	1	9	9
C	Adjoint technique territorial	7	3	8	2	10	9
Hors filière	Contrat aidé		1		1	0	0
<b>TOTAL</b>		<b>22</b>	<b>5</b>	<b>21</b>	<b>6</b>	<b>27</b>	<b>25</b>



En 2023, l'organigramme du service est le suivant :



### 1.3. Contrats de sous-traitance collecte / traitement

Outre la collecte en porte à porte des ordures ménagères résiduelles et des recyclables secs, ainsi que la gestion du haut de quai en déchèterie qui sont effectuées en régie, les autres missions sont réalisées en contrats de prestation :

- Collecte du verre en points d'apport volontaire ;
- Gestion du bas de quai des déchèteries.

Le tableau ci-dessous liste les marchés publics, attribués en 2021 et en vigueur en 2022 comme en 2023, dans le cadre de la collecte et du traitement des déchets ménagers et assimilés et des déchets issus des déchèteries :

N° lot	Intitulé	Titulaire du marché au 01.01.2022	Durée du marché	Exutoire	Mode de traitement
1	Traitement des ordures ménagères résiduelles	Suez	1 an + 2 x 1 an	ISDND SUEZ, Tétting-sur-Nied	Enfouissement
2	Transit des recyclables secs hors verre	Trans. Robinet	1 an + 2 x 1 an	Centre de transfert, Amelécourt – Centre de Tri HAGANIS, Metz	-
3	Traitement des recyclables secs hors verre	Haganis	3 ans + 3 x 1 an	Centre de Tri HAGANIS, Metz	Valorisation matière
4	Collecte et traitement du verre	Mineris	3 ans + 3 x 1 an	O-I Saint-Menge, Gironcourt-sur-Vraie	Valorisation matière
5	Gestion du tout-venant issus des déchèteries	TTM / Nicollin	1 an + 2 x 1 an	ISDND SUEZ, Tétting-sur-Nied SUEZ, Lesménils PIZZORNO, Aboncourt	Enfouissement
6	Gestion des gravats issus des déchèteries	Trans. Robinet	3 ans + 3 x 1 an	Amelécourt	Recyclage/remblai
7	Gestion des ferrailles et batteries issus des déchèteries	LFM	3 ans + 3 x 1 an	LFM, Valmont	Valorisation matière
8	Gestion du bois issus des déchèteries	Trans. Robinet / EGGER	3 ans + 3 x 1 an	EGGER Rambervillers	Valorisation matière
9	Gestion du carton issus des déchèteries	TTM	3 ans + 3 x 1 an	TTM	Valorisation matière
10	Gestion des déchets verts issus des déchèteries	Trans. Robinet / SEDE	3 ans + 3 x 1 an	Plateforme de compostage SEDE, Vannecourt	Compostage
11	Gestion du plâtre issus des déchèteries	TTM	3 ans + 3 x 1 an	Placoplatre Paris	Valorisation matière
12	Gestion des huisseries issus des déchèteries	TTM	3 ans + 3 x 1 an	VEKA Recyclage Vendeuvre-sur-Barse	Valorisation matière
13	Gestion des déchets dangereux des ménages issus des déchèteries	CEDILOR	3 ans + 3 x 1 an	CEDILOR, Malancourt-la-Montagne	Valorisation matière/énergétique

Les collectes effectuées pour le compte d'éco-organismes peuvent, selon les conditions de collecte de l'éco-organisme nécessiter la location des contenants, mais le traitement des déchets n'est pas financé par la collectivité (dans la mesure où le cahier des charges de l'éco-organisme concerné est respecté).

Déchets	Eco organisme	Collecteur
Pneumatiques	ALIAPUR	Gilles Henry
Ameublement	ECOMAISON	Veolia
Articles de Bricolage et de Jardinage	ECOMAISON	Veolia
Jeux et jouets	ECOMAISON	Veolia
Textiles / Chaussures	REFASHION	Tri d'union
Equipements électriques et électroniques	ECOSYSTEM	PAPREC
Ampoules/néons	ECOSYSTEM	PAPREC
Piles et accumulateurs	COREPILE	Transports Grandidier
Déchets chimiques	EcoDDS	Veolia
Couettes et oreillers	ECOMAISON	Veolia
Matériel de soins des patients en autotraitement	DASRI	Hospi.D

Les déchets ci-dessous sont collectés gratuitement par des entreprises ou associations, sous le couvert d'une Convention :

Déchets	Prestataire	Collecteur
Huiles de friture	QUATRA	QUATRA
Radiographies	RECYCL-M	Transporteur au choix de prestataire
Cartouches d'encre	LVL PROXY	LVL PROXY

## 1.4. Contrats de prestations de services autres

Pour le bon fonctionnement des services, la CCS a également conclu des marchés pour les fournitures et travaux divers nécessaires. Le tableau suivant résume les marchés en cours ou notifiés sur l'année 2023 :

Marchés en cours / notifiés en 2023 :				
MARCHE	TYPE DE MARCHE ET DUREE	DUREE D'ENTREE EN APPLICATION	TITULAIRE	DATE D'ECHEANCE TOUTES RECONDUCTIONS COMPRISES
Fourniture de composteurs en bois	Accord-cadre à bons de commande 1 an reconductible 3 fois 1 an	19/10/2020	SVT ECO	18-oct-24
Fourniture de sacs transparents pour la collecte sélective	Accord-cadre à bons de commande 1 an reconductible 3 fois 1 an	15/11/2021	PTL SAS	14/11/2025
Fourniture de carburant	Accord-cadre à bons de commande 1 an reconductible 3 fois 1 an	08/02/2021	BEYEL	07/02/2025
Fourniture de conteneurs aériens pour la collecte du verre	Accord-cadre à bons de commande 1 an reconductible 3 fois 1 an	12/10/2023	PLAST'UP ROTOMOULAGE	11/10/2027
Fourniture d'un camion benne à ordures ménagères (Lot 1 fourniture d'un porteur de 26 T - Lot 2 : fourniture d'une benne équipée de lèves conteneurs)	Marché public passé en procédure adaptée	11/10/2023 17/10/2023	lot 1 : MAN Lot 2 : GEESINKNORBA	

## 1.5. Les Eco-organismes







Les éco-organismes ont été créés afin d'organiser la collecte des produits et équipements en fin de vie.


En application du principe « pollueur-payeur », les entreprises effectuant la mise sur le marché de ces produits ont ainsi l'obligation de les collecter et de les recycler lorsqu'ils arrivent en fin de vie. Tout cela est financé par une écotaxe appliquée sur chaque produit mis en vente. C'est ce qu'on appelle la Responsabilité Élargie des Producteurs (REP).

Cette écotaxe est ensuite :

- Versée en partie aux collectivités qui organisent la collecte et le traitement des déchets couverts par l'écotaxe, afin de participer au financement de la gestion de ces déchets,
- Ou utilisée pour organiser opérationnellement la collecte et le traitement des déchets couverts par l'écotaxe.

En 2023, les éco-organismes suivants sont partenaires de la Communauté de Communes du Saulnois :



Eco-organisme	Date de création	Déchets concernés	Modalités de soutien
	2018 (Issu de la fusion d'Eco emballages et Eco Folio)	Emballages ménagers et papier	Versement d'aides financières
	2006	DEEE (déchets d'équipements électriques et électroniques)	Opérationnel – organisation de la collecte et du traitement
	2006	Lampes, néons	Opérationnel – organisation de la collecte et du traitement
	2003	Piles et accumulateurs portables	Opérationnel – organisation de la collecte et du traitement
	2009	Textiles d'habillement, linge de maison et chaussures	Opérationnel – organisation de la collecte et du traitement
	2009	DASRI-PAT (Déchets d'Activité de Soin à Risque Infectieux des Patients en Auto-Traitement)	Opérationnel – organisation de la collecte et du traitement

 <p>ecomaison</p>	<p>2012</p>	<p>Mobilier usagé Articles de Bricolage et de Jardinage Jeux et jouets</p>	<p>Opérationnel – organisation de la collecte et du traitement</p>
	<p>2012</p>	<p>Déchets Diffus Spécifiques des ménages</p>	<p>Opérationnel – organisation de la collecte et du traitement</p>
 <p>COLLECTE ET RECYCLAGE DE VOS PNEUS</p>	<p>2003</p>	<p>Pneumatiques</p>	<p>Opérationnel – organisation de la collecte et du traitement</p>

## 2. Organisation des collectes

### 2.1. Les collectes en porte à porte

Sur l'année 2023 sur le territoire de la CCS, la collecte en régie s'est organisée sur les 128 communes de la façon suivante :

	Flux	Fréquence de collecte	Modalités de collecte
	Ordures ménagères résiduelles	C1	Bacs pucés
	Recyclables secs	C0,5	Collecte multi-matériaux en sacs transparents

L'ensemble des consignes de collecte est détaillé dans le règlement de collecte des déchets de la Communauté de Communes du Saulnois, disponible sur le site internet [www.cc-saulnois.fr](http://www.cc-saulnois.fr)

#### ⇒ Les ordures ménagères résiduelles



L'ensemble des usagers de la Communauté de Communes du Saulnois est soumis à une redevance incitative à la levée depuis le 2<sup>ème</sup> semestre 2016. Dans ce cadre, les usagers ont été dotés de bacs pucés pour la collecte des ordures ménagères résiduelles en 2015. Cette dotation a été organisée en régie.



Distribution des bacs pucés pour la collecte des OMR, dans le cadre de la mise en place de la RI

La collecte des Ordures Ménagères Résiduelles (OMR) s'opère en porte-à-porte en régie. Les déchets sont conditionnés en bacs pucés mis à disposition des usagers (particuliers et professionnels) par la Communauté de Communes. Les OMR sont vidées sur l'ISDND (Installation de Stockage des Déchets non Dangereux) de Téting-sur-Nied. L'arrêté préfectoral du 8 mars 2007 fixe la capacité de traitement du site à 250.000 tonnes par an.

Des dispositions environnementales permettent de limiter l'impact de l'installation sur l'environnement. En effet, le site est certifié ISO 14001. De plus, depuis 2004, une unité de valorisation du biogaz sous forme électrique est opérationnelle sur le site. Cette installation permet de valoriser plus de 90% du biogaz produit sur le centre de stockage.



*Alvéole en cours d'exploitation*



*Unité de valorisation du biogaz*

### ⇒ Les recyclables secs hors verre

Les déchets recyclables sont collectés en multi-matériaux en sacs jaunes transparents, et regroupés à Amelécourt, au centre de transfert de l'entreprise ROBINET. Ils sont ensuite chargés dans des bennes de 40m<sup>3</sup> pour être acheminés par camion avec remorque vers le centre de tri HAGANIS à Metz.



*Vidage d'un camion sur le centre de transfert  
ROBINET*



*Camion avec remorque prêt à partir pour le centre  
de tri*

Les consignes de tri ont évolué à partir du 1<sup>er</sup> janvier 2020 avec le passage aux extensions de consignes de tri. Tous les emballages, papiers, cartonnettes, briques, bouteilles, barquettes et flacons, emballages métalliques et films sont désormais collectés dans les sacs de tri.



#SUIVEZMOI  
SUR CONSIGNESDETRI.FR



CHEZ VOUS, TOUS  
LES EMBALLAGES  
SE TRIENT

## Papiers et emballages



Tous les papiers : journaux, magazines, livres, prospectus, catalogues, enveloppes (même avec fenêtres), courriers, lettres et autres papiers...



Tous les emballages en carton, cartonnettes, briques



Tous les emballages métalliques : boîtes, canettes, bidons, couvercles, bombes aérosol en métal, barquettes, papier aluminium...



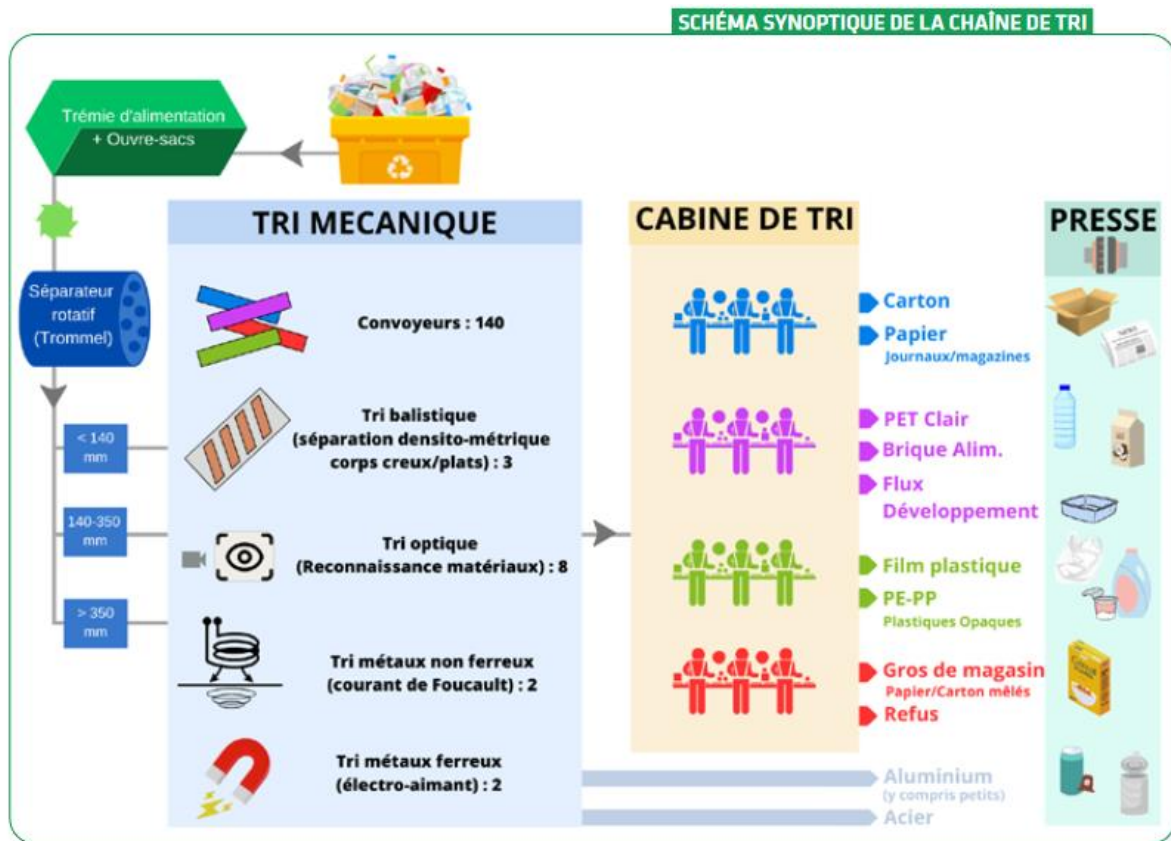
Bouteilles et flacons plastique

+ NOUVEAU !  
Tous les autres emballages



Avec la modernisation intégrale du Centre de Tri en 2021-2022, HAGANIS répond à l'extension des consignes de tri à l'ensemble des emballages.

Le nouveau process permet de séparer et de conditionner les matériaux en 11 flux : papiers, papiers-cartons (mêlés, complexés et non complexés), emballages en acier et en aluminium, films plastiques PE, bouteilles et flacons PET clair et PE/PP, pots et barquettes en PE/PP, emballages plastiques rentrant dans le flux développement.



Après passage dans une trémie d'alimentation couplée à un ouvre-sacs et un trommel assurant un criblage granulométrique rotatif, les flux entrants sont séparés en 3 fractions de différents calibres.

Les deux premières fractions alimentent ensuite des cribles balistiques visant à dissocier les corps creux et les corps plats, avant de passer devant des séparateurs optiques. En fin de chaîne, un surtri manuel d'affinage et de contrôle permet de garantir la qualité du process. Le tri des ferreux et des aluminiums est réalisé par des overbands et courants de Foucault.

Pour 2023, 76 % des tonnages proviennent de l'Eurométropole de Metz, 24% sont issus des collectes sélectives d'intercommunalités voisines, dont le Saulnois.



Centre de tri de Metz – HAGANIS

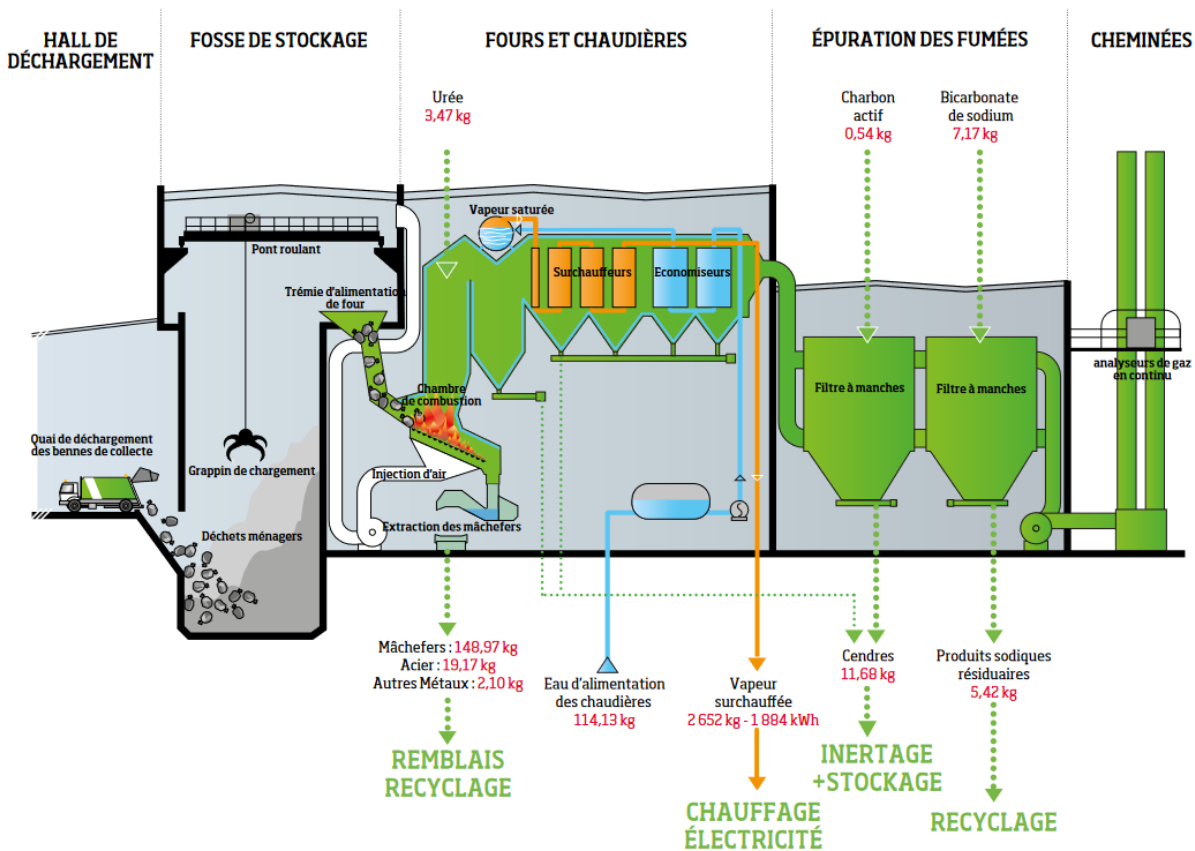
En 2023, 18 873 tonnes de déchets de collectes sélectives et conteneurs ont été réceptionnées par HAGANIS. 18 312 tonnes ont été triées, ce qui a permis la livraison aux filières industrielles de 14 316 tonnes de matériaux prêts à recycler, et la valorisation énergétique de 3 996 tonnes de refus de tri.

Les refus de tri sont envoyés par bande transporteuse vers l'Unité de Valorisation Énergétique du même site.

L'Unité de Valorisation Énergétique exploitée par HAGANIS dispose d'une capacité réglementaire de 120 000 tonnes de déchets par an (ordures ménagères résiduelles et refus de tri).

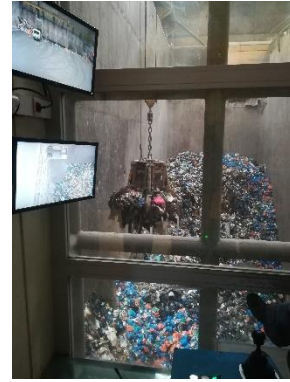
### COUPE SCHÉMATIQUE DE L'UNITÉ DE VALORISATION ÉNERGÉTIQUE

Intrants et extrants (moyenne 2022 par tonne de déchets incinérés)



Deux fours alimentent deux chaudières, produisant ainsi de la vapeur utilisée dans le réseau de chauffage urbain.

Plus de la moitié des déchets (ordures ménagères résiduelles) reçus proviennent de l'Eurométropole de Metz, l'autre moitié de collectivités voisines ou d'entreprises locales.



Unité de Valorisation Énergétique de Metz – HAGANIS

### ⇒ Les encombrants



Greniers de l'entraide – ASSAJUCO Dieuze

Un ramassage des encombrants en porte-à-porte est proposé via l'ASSAJUCO-EMMAÛS Dieuze. Les usagers contactent directement l'ASSAJUCO par téléphone afin de prendre rendez-vous pour la collecte des encombrants à domicile. Cette prestation est réalisée gratuitement. L'ASSAJUCO fait ensuite le tri sur les objets récupérés : les objets en bon état sont vendus par l'ASSAJUCO lors de ventes organisées tous les 15 jours, ceux en mauvais état sont apportés en déchèterie.

Le partenariat gagnant-gagnant entre la collectivité et l'association est matérialisé par une convention annuelle, permettant la gratuité des enlèvements d'encombrant des usagers et la gratuité de l'accès aux déchèteries pour l'ASSAJUCO.



## 2.2. Les déchèteries

Les 4 déchèteries de la CCS sont ouvertes aux usagers des 128 communes. Elles sont situées :

- Route de Hampont à Château-Salins ;
- Route de Loudrefing à Dieuze ;
- Rue du Stade à Albestroff ;
- Zone d'activité des Pointes St Georges à Delme.



Déchèterie de Château-Salins



Déchèterie de Dieuze



Déchèterie d'Albestroff



Déchèterie de Delme

L'ensemble des règles d'accès et d'utilisation des déchèteries est détaillé dans le règlement de fonctionnement des déchèteries, disponible sur le site internet [www.cc-saulnois.fr](http://www.cc-saulnois.fr)

Les déchets acceptés sont les suivants :



Les sacs d'ordures ménagères, l'amiante, les extincteurs, les bouteilles de gaz et les véhicules hors d'usage et pièces associées sont refusés en déchèterie.

A noter que la déchèterie de Delme, ouverte depuis le mois de juillet 2019, dispose d'un espace réemploi afin d'accueillir les objets pouvant encore être utilisés. Ces derniers sont collectés par l'Assajuco-Emmaüs Dieuze, qui leur propose une seconde vie via les ventes organisées au greniers de l'entraide.

Afin d'empêcher l'accès aux déchèteries aux usagers extérieurs, mieux réguler les flux d'usagers en déchèterie, et avoir une meilleure vision des abus de certains utilisateurs, un système de contrôle d'accès par carte est mis en place sur les 4 déchèteries communautaires.



En même temps que le bac, chaque usager reçoit une carte d'accès en déchèterie le « pass'déchets ». Le passage de cette carte devant un lecteur situé en entrée de site permet de faire lever la barrière d'entrée.



La déchèterie de DIEUZE est également en convention avec le Pôle d'Équilibre Territorial et Rural (PETR) du Pays de Sarrebourg pour l'accès des usagers des communes d'Assenoncourt, Fribourg, Guermange, Desseling et Azoudange.

Le nombre d'habitants concernés est évalué en 2023 à 629 habitants pour un coût de 34 €/habitant.

En 2023, 176 passages sur la déchèterie de Dieuze résultent de ce partenariat.

En 2023, la déchetterie de Dieuze a été fermée à partir du 13 juillet 2023 afin de procéder à d'importants travaux de modernisation.

À sa réouverture en janvier 2024, la déchèterie disposera de 10 quais de déchargement au lieu de 6, d'une plateforme d'entrée accueillant la collecte des pneumatiques, des huisseries et du plâtre, un local de réemploi et même une aire de compostage pour les déchets de cuisine.

La Communauté de Communes du Saulnois a bénéficié du soutien financier de la Région Grand Est, de l'ADEME et de l'Etat pour l'accompagner dans ces travaux.

En 2023, les horaires d'ouverture des déchèteries sont les suivants :

Déchèteries de Château-Salins et Dieuze *			Déchèteries d'Albestroff et Delme		
	Matin	Après-midi		Matin	Après-midi
Lundi	9h – 12h	14h – 17h	Lundi	fermé	fermé
Mardi	9h – 12h	14h – 17h	Mardi	9h – 12h	14h – 17h
Mercredi	9h – 12h	14h – 17h	Mercredi	fermé	14h – 17h
Jeudi	fermé	fermé	Jeudi	9h – 12h	14h – 17h
Vendredi	9h – 12h	14h – 17h	Vendredi	9h – 12h	14h – 17h
Samedi du 01/04 au 31/10	8h – 12h	14h – 18h	Samedi du 01/04 au 31/10	8h – 12h	14h – 18h
Samedi du 01/11 au 31/03	9h – 12h	13h – 17h	Samedi du 01/11 au 31/03	9h – 12h	13h – 17h
Dimanche & jours fériés	fermé	fermé	Dimanche & jours fériés	fermé	fermé

\* Fermeture de la déchèterie de Dieuze du 13/07/2023 au 03/01/2024.

## 2.3. Les points d'apport volontaire

### ⇒ Le verre

Le verre d'emballage est collecté en points d'apports volontaires. Les consignes de tri sont les suivantes :



Cette mission est réalisée en prestation, par l'entreprise MINERIS. Le repreneur est O-I Manufacturing qui est localisée à SAINT-MENGES (88). Cette société est un des leaders mondiaux du marché des

emballages en verre et est spécialisée dans la fabrication de verre creux pour les produits alimentaires, les boissons et les produits pharmaceutiques. Elle fabrique environ 5000 types d'emballages en verre.

En 2023, la CCS comptabilise un total de 235 bornes de collecte du verre réparties sur l'ensemble des 128 communes du territoire.



⇒ **Les textiles**

Les textiles sont collectés en points d'apport volontaire. En 2023, 46 bornes de collecte sont référencées sur le territoire. Elles sont collectées par différents acteurs :

- GGD ;
- Emmaus – Assajuco ;
- Tri d'union.



## 3. Tonnages et chiffres clés

### 3.1. Les OMA

OMA : Ordures ménagères et assimilées = Ordures ménagères résiduelles + recyclables secs hors verre + verre

#### ⇒ Chiffres généraux

Le tableau ci-dessous montre les chiffres clés des collectes en porte-à-porte et PAV verre réalisées sur la Communauté de Communes du Saulnois :

	OMR	Recyclables secs hors verre	Verre	Véhicules utilitaires
Variation tonnages 2022 – 2023	↘-5.6%	↘-9.8%	↘-3.75%	-
Quantités collectées 2023	4273 tonnes soit 150kg/hab/an	2364 tonnes soit 83kg/hab/an Dont 15.9% de refus	1103 tonnes soit 38 kg/hab/an	
Quantités collectées 2022	4 529 tonnes soit 159 kg/hab/an	2 620 tonnes soit 92 kg/hab/an dont 23.47% de refus	1146 tonnes soit 40 kg/hab/an	
Quantités collectées 2021	4 703 tonnes soit 163 kg/hab/an	2 213 tonnes soit 77 kg/hab/an dont 10.6% de refus	1175 tonnes soit 41 kg/hab/an	
Quantités collectées 2020	4 615 tonnes soit 160 kg/hab/an	2 099 tonnes soit 72.8 kg/hab/an dont 9.2 % de refus	1096 tonnes soit 38kg/hab/an	
Quantités collectées 2019	4 676 tonnes soit 161,9 kg/hab/an	1 950 tonnes soit 67,5 kg/hab/an dont 13,6% de refus	1 122 tonnes soit 38,9 kg/hab/an	-
Quantités collectées 2018	4 768 tonnes soit 164,4 kg/hab/an	1 935 tonnes soit 66,7 kg/hab/an dont 13,6% de refus	1 132 tonnes soit 39,0 kg/hab/an	-
Quantités collectées 2017	4 674 tonnes soit 160,6 kg/hab/an	1 979 tonnes soit 68,0 kg/hab/an dont 17,2% de refus	1 125 tonnes soit 38,7 kg/hab/an	-
Distances parcourues 2023	122 561km	40 501km	23 000km	36 090 km
Quantité de carburant consommée 2023	52 615 L	19 527 L	10 000L	2 913 L
Consommation moyenne 2023	42.92 L/100km	48.21 L/100km	43.47 L/100km	8.1 L/100km

### Données sur la collecte des OMR

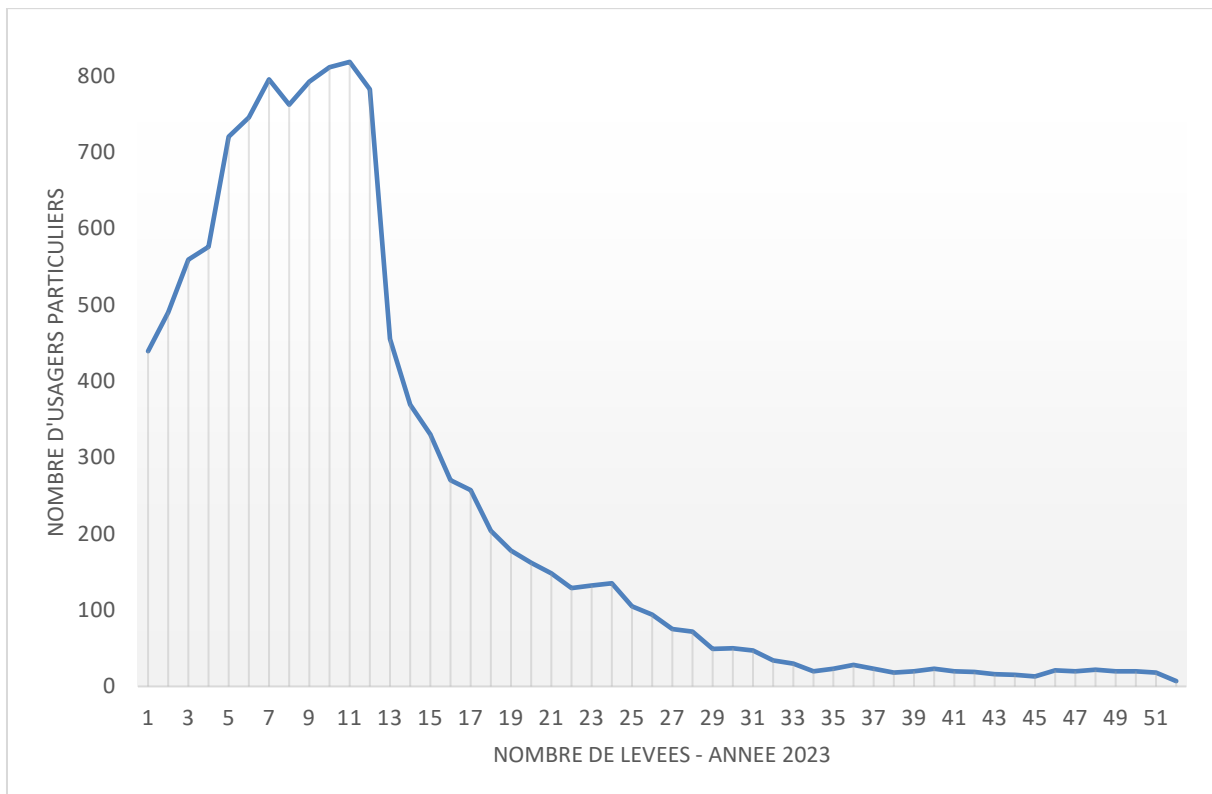
Grâce aux bacs OMR pucés, il est possible d'évaluer les taux de présentation des bacs.

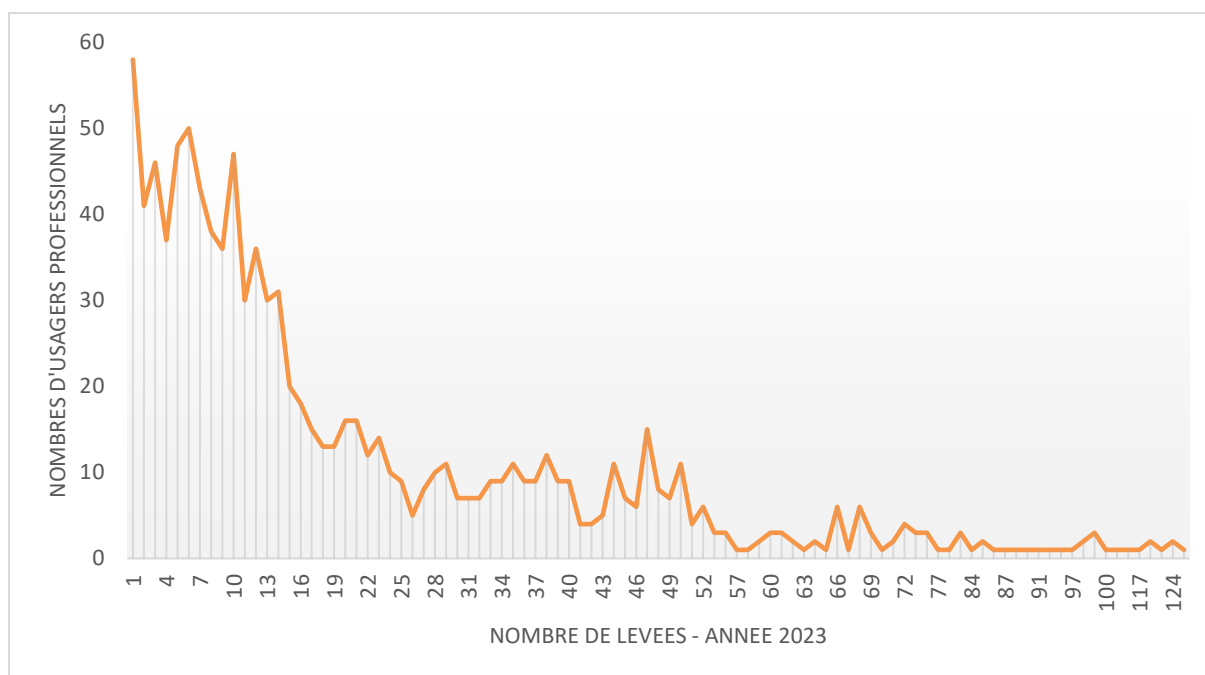
Le nombre moyen de levées en 2023 est de 12,21, tous usagers confondus.

Si on distingue les usagers particuliers des usagers professionnels, on obtient les résultats suivants :

- 11,44 levées en moyenne pour les particuliers
  - o 31% des usagers ont présenté plus de 12 fois leur bac
  - o 69% des usagers ont présenté leur bac 12 fois ou moins
- 21,24 levées en moyenne pour les professionnels
  - o 50% des professionnels ont présenté plus de 12 fois leur bac
  - o 50% des professionnels ont présenté leur bac 12 fois ou moins

	2017	2018	2019	2020	2021	2022	2023
<b>Nombre moyen de levées</b>	17,7	16,8	17,1	15,4	14,8	13,52	12,21
<b>Pic de levées</b>	Marqué à 12	Marqué à 12	Marqué à 12	Marqué à 12	Marqué à 11	Marqué à 10	Marqué à 11
<b>50 % des usagers particuliers font moins de :</b>	14 levées	14 levées	14 levées	12 levées	11 levées	10 levées	9 levées
<b>80 % des usagers particuliers font moins de :</b>	25 levées	24 levées	24 levées	22 levées	21 levées	17 levées	16 levées





⇒ Recyclage des matériaux issus de la collecte sélective

Le tableau ci-dessous résume les expéditions de matériaux par le centre de tri en 2018, 2019, 2020, 2021, 2022 et 2023 :

Matériau	Type	Repreneur 2023	Tonnes livrées - Réceptionnées par les repreneurs					
			2018	2019	2020	2021	2022	2023
Acier		Paprec	100,6	95,4	107.1	91.38	74.7	123.94
Aluminium		Suez	14,31	11,24	9.875	9.192	22	12.68
Cartons	cartons, cartonnettes 5.02	Paprec	438,9	438,6	535.04	639.64	641.4	404.18
	briques 5.03	REVIPAC	20,0	34,54	44.137	31.56	17.88	29.236
Plastiques	PEHD + Pet clair/foncé	Suez	185,93	199,06	155.16	230.30	172.56	227.6
	Flux développement	CITEO				50.76	60.28	56.45
	Films PE	Suez	36,97	45,92	49.671	46.021	95.35	76.36
Gros de Mag	1.02	HAGANIS	166,4	150,11	236.9	262.04	91.61	134.87
Journaux	1.11	Norske Skog	724,7	659,63	605,3	547.35	424.35	416.8
Refus de tri		HAGANIS	264,9	256,74	237.40	234.96	498.13	323.80
<b>Total</b>			<b>1952,7</b>	<b>1891,24</b>	<b>1980.6</b>	<b>2143.2</b>	<b>2098.26</b>	<b>1805.92</b>
<b>Total hors refus</b>			<b>1687,8</b>	<b>1634,5</b>	<b>1743.2</b>	<b>1908.24</b>	<b>1600.13</b>	<b>1482.12</b>

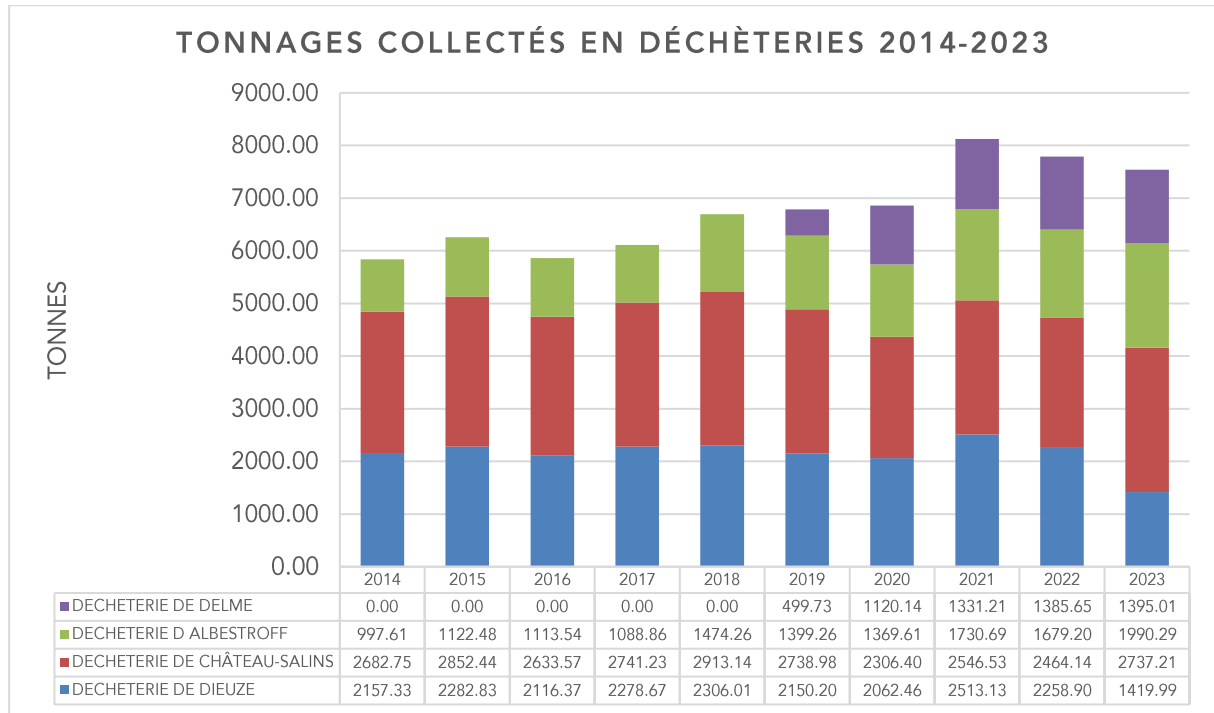
## 3.2. Les DOM

DOM : déchets occasionnels des ménages = déchets issus des déchèteries + encombrants en porte-à-porte + textiles

Le tableau suivant dresse un bilan des tonnages collectés par flux sur les déchèteries communautaires en 2019, 2020, 2021, 2022 et 2023 :

Déchet	2019				2020				2021				2022				2023				
	Total des apports 2019		Nombre de bennes	Charge moyenne par benne	Total des apports 2020		Nombre de bennes	Charge moyenne par benne	Total des apports 2021		Nombre de bennes	Charge moyenne par benne	Total des apports 2022		Nombre de bennes	Charge moyenne par benne	Total des apports 2023		Nombre de bennes	Charge moyenne	Variation 2022-2023
Tout venant	2 253	TONNES	774	2.91	2314	TONNES	733	3.16	2 730	TONNES	856	3.19	1 952	TONNES	638	3.06	1861	TONNES	605	3.08	-4.66%
Bois	1 063	TONNES	467	2.28	1198	TONNES	437	2.74	1 254	TONNES	483	2.60	1 107	TONNES	404	2.74	979	TONNES	373	2.62	-11.56%
Mobilier	305	TONNES	164	1.86	327	TONNES	148	2.21	547	TONNES	243	2.25	639	TONNES	278	2.30	687	TONNES	298	2.3	+7.51%
Déchets verts	1 497	TONNES	599	2.5	1351	TONNES	553	2.44	1 616	TONNES	555	2.91	1 398	TONNES	456	3.06	1601	TONNES	574	2.79	+ 14.52%
Carton	134	TONNES	169	0.79	120	TONNES	136	0.88	148	TONNES	215	0.69	211	TONNES	237	0.89	219	TONNES	253	0.87	+ 3.79%
Ferraille	314	TONNES	101	3.11	286	TONNES	135	2.12	312	TONNES	170	1.83	294	TONNES	151	1.95	268	TONNES	145	1.85	-8.84%
Gravats	1 402	TONNES	262	5.35	1438	TONNES	269	5.35	1 629	TONNES	324	5.03	1 598	TONNES	297	5.38	1549	TONNES	273	5.67	-3.06%
Plâtre		TONNES				TONNES				TONNES			176.5	TONNES	100	1.76	175	TONNES	106	1.65	-0.85%
Huisseries		TONNES				TONNES				TONNES			70.8	TONNES	133	0.53	72	TONNES	141	0.51	+1.69%
DMS	119	TONNES			118	TONNES			106	TONNES			82.44	TONNES			86.99	TONNES			+5.5%
D3E	317	TONNES			279	TONNES			325	TONNES			288	TONNES			280	TONNES			-2.78%
<b>TOTAL</b>	<b>7403</b>	<b>TONNES SOIT 256 KG/HAB/AN</b>			<b>7427</b>	<b>TONNES SOIT 257 KG/HAB/AN</b>			<b>8667</b>	<b>TONNES SOIT 303 KG/HAB/AN</b>			<b>7 817</b>	<b>TONNES SOIT 274 KG/HAB/AN</b>			<b>7739</b>	<b>TONNES soit 272 KG/HAB/AN</b>			<b>-0.99%</b>
<b>TOTAL hors gravats</b>	<b>6002</b>	<b>TONNES SOIT 208 KG/HAB/AN</b>			<b>5990</b>	<b>TONNES SOIT 208 KG/HAB/AN</b>			<b>7038</b>	<b>TONNES SOIT 247 KG/HAB/AN</b>			<b>6 219</b>	<b>TONNES SOIT 218 KG/HAB/AN</b>			<b>6190</b>	<b>TONNES soit 217 KG/HAB/AN</b>			<b>-0.47%</b>

La quantité de déchets collectés en déchèterie revient à une tendance de 2020. L'année 2021 a été exceptionnelle sur ce thème, car bon nombre de collectivités ont connu une affluence post-COVID exceptionnelle.

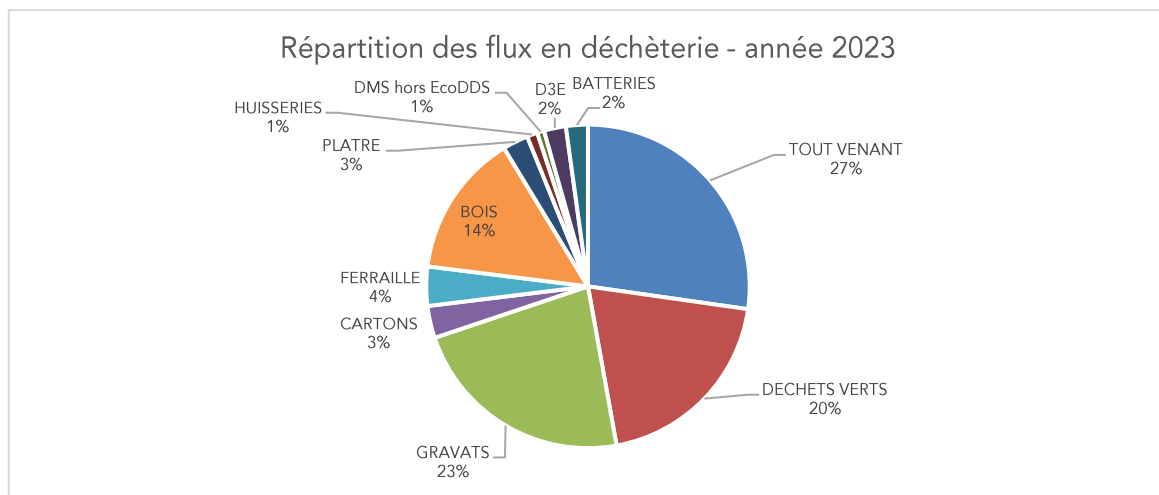


200 tonnes de déchets verts ont été collectés via les 2 bennes en libre accès à Vic/Seille et ne sont donc pas comptabilisés dans le graphique ci-dessus.

Ce pic d'affluence en 2021 s'explique par le confinement de 2020 durant lequel les usagers ont effectué des travaux et des opérations de nettoyage. Les déchèteries ont été ouvertes sur rendez-vous, en 2020, les usagers ont certainement stocké puis débarrassé au retour à la normale de la situation. Les chiffres de 2021 ne reflètent pas une tendance, il s'agit plutôt d'un artefact.

Sur 2023, on peut noter la diminution du tout-venant, qui peut s'expliquer par un tri plus fin et par la mise en place des nouvelles filières REP. L'augmentation du tonnage de déchets verts est également à noter, ce flux est essentiellement météo dépendant.

On peut également relever l'augmentation du mobilier, sur la même tendance que l'année précédente, favorisée par la mise en place de la benne DEA à Albestroff fin 2021 et par la connaissance du geste de tri qui est maintenant rentré dans les mœurs.



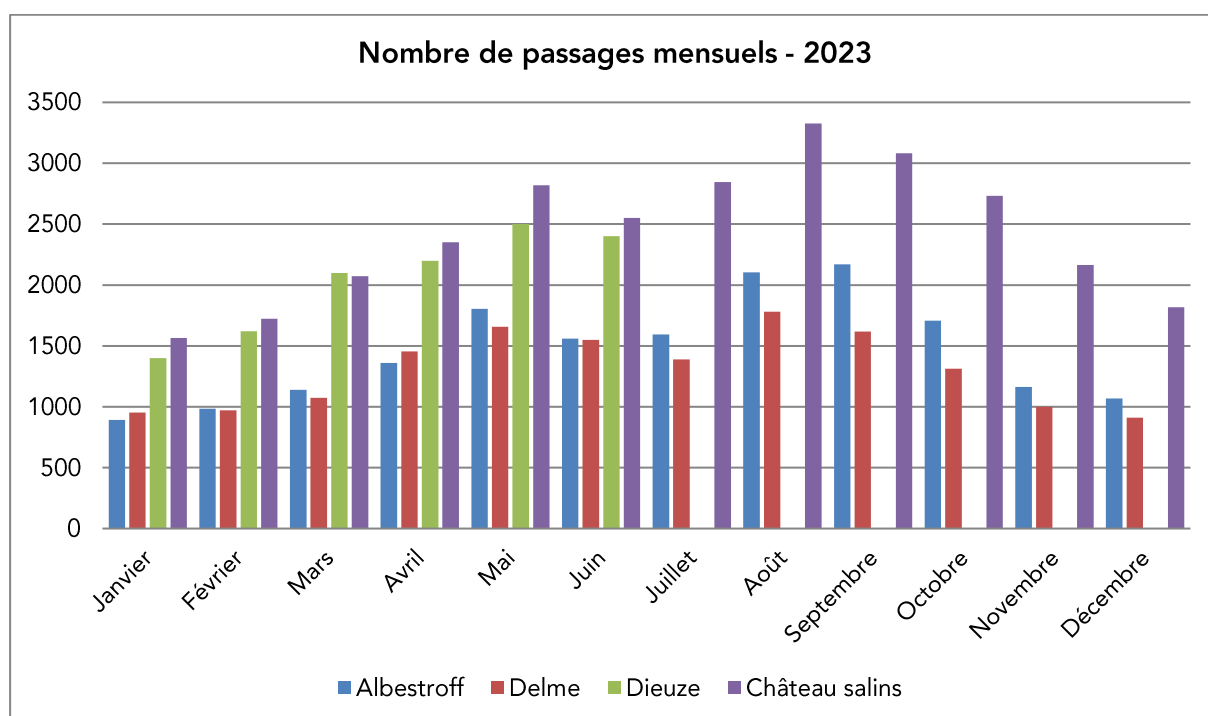
Le tableau ci-dessous montre l'évolution du nombre de passages par déchèterie :

	ALBESTROFF	CHATEAU SALINS	DELME	DIEUZE	TOTAL
<b>2017</b>	12 666	30 447	-	24 115	<b>67 228</b>
	18.8%	45.3%	-	35.9%	<b>100.0%</b>
<b>2018</b>	14 736	34 783	-	28 078	<b>77 597</b>
	19.0%	44.8%	-	36.2%	<b>100.0%</b>
<b>2019</b>	13 450	28 423	5 657	23 780	<b>71 310</b>
	18.9%	39.9%	7.9%	33.3%	<b>100.0%</b>
<b>2020</b>	11 283	22 762	10 989	23 401	<b>68 435</b>
	16.5%	33.3%	16.1%	34.2%	<b>100.0%</b>
<b>2021</b>	16 136	29 317	16 130	30 760	<b>92 343</b>
	17.47%	31.75%	17.47%	33.31%	<b>100.00%</b>
<b>2022</b>	15 150	24 871	15 229	25 437	<b>80 687</b>
	18.78%	30.82%	18.87%	31.53%	<b>100.00%</b>
<b>2023</b>	17 550	29 050	15 670	13 380	<b>76 650</b>
	23.20%	38.40%	20.40%	17.70%	<b>100.00%</b>

On constate une forte baisse du nombre de passage à la déchèterie de Dieuze en 2023, qui s'explique par une fermeture du 13 juillet à la fin de l'année 2023 et une répartition partielle du flux sur celles de Château-Salins et Albestroff.

Globalement, le nombre de passages en déchetterie est relativement stable, avec une variation à la baisse de 5%. Cette dernière s'explique en partie par la mise en œuvre, à la mi-2023, de la convention d'accès à la déchetterie de Morhange pour les usagers du croissant bordant le territoire de la CASAS.

Les déchèteries sont marquées par une forte saisonnalité des apports : le nombre d'accès peut passer du simple au double entre l'été et l'hiver.



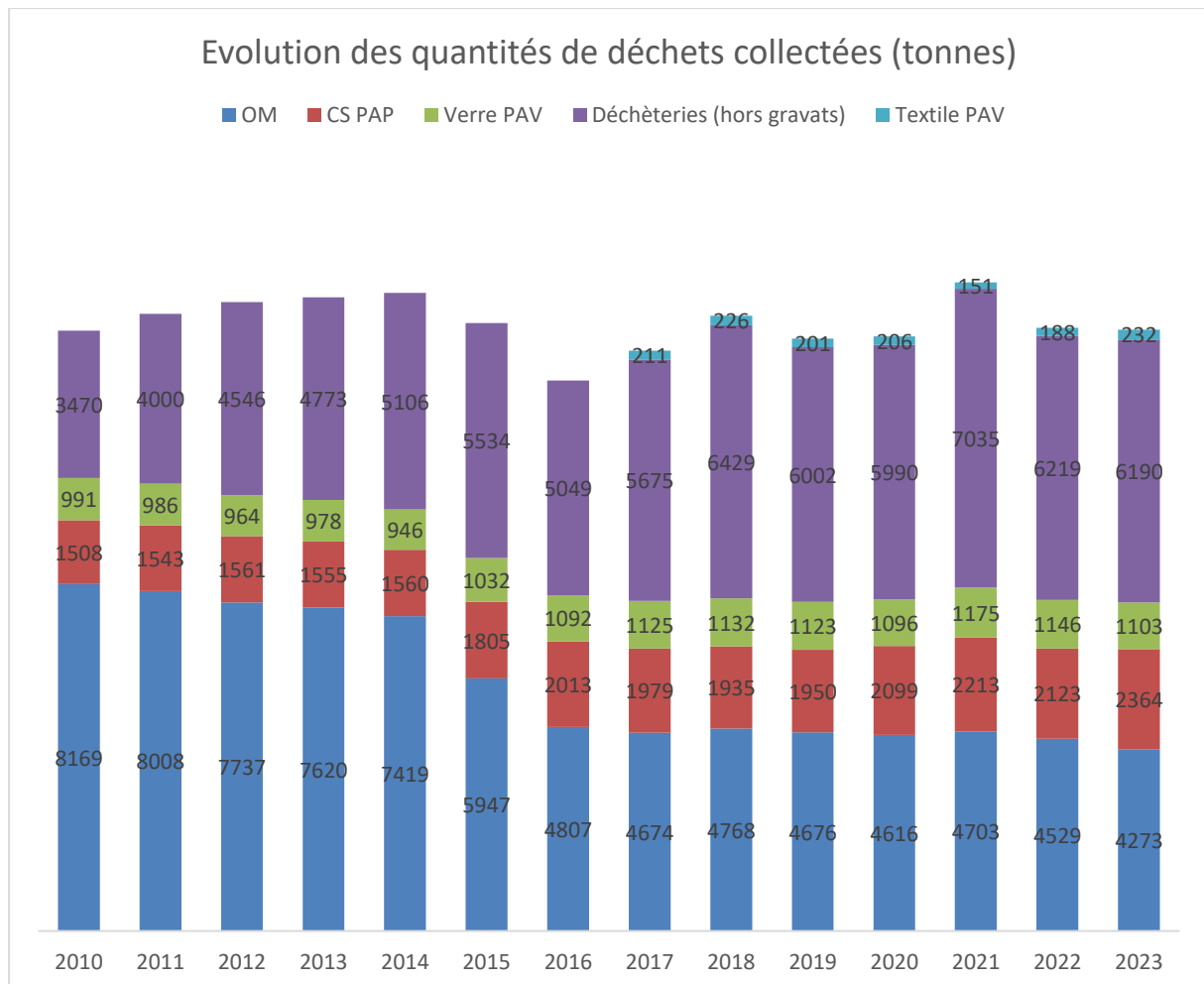
Au niveau de la collecte des textiles, on constate une augmentation des quantités collectées en 2023.

	Poids collecté (t)	Poids collecté par habitant (kg/hab/an)
<b>2017</b>	211	7.25
<b>2018</b>	226	7.79
<b>2019</b>	201	6.96
<b>2020</b>	206	7.1
<b>2021</b>	151.2	5.24
<b>2022</b>	187.9	6.59
<b>2023</b>	232.3	8.19



### 3.3 Analyse des tonnages collectés

En synthèse, le graphique ci-dessous retrace l'évolution des tonnages sur les 13 dernières années :

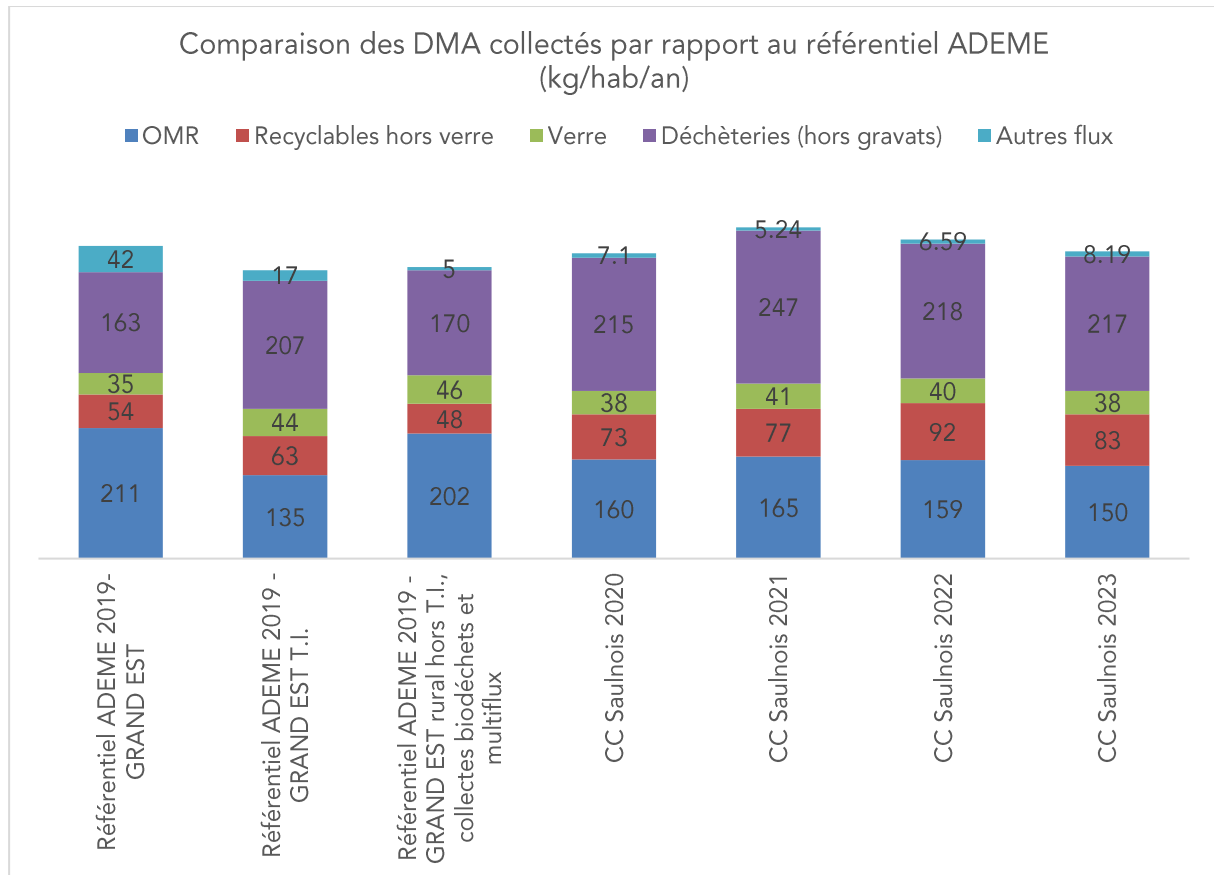


Pour l'année 2023, on note :

- Une stabilisation de la collecte du verre autour de 1100 tonnes par an (et ce depuis 2016)
- Une légère diminution des apports en déchèteries avec une tendance qui s'approche de 2020 ;
- Une baisse de 250 tonnes d'ordures ménagères résiduelles par rapport à 2022 ;
- Une augmentation du tonnage issu de la collecte sélective en porte-à-porte, ce qui est en adéquation avec le constat de diminution du tonnage des ordures ménagères résiduelles.



Le graphique ci-dessous permet de comparer les quantités de déchets collectés en 2023 au sein de la Communauté de Communes du Saulnois, par rapport aux données du référentiel ADEME 2019 Grand Est.



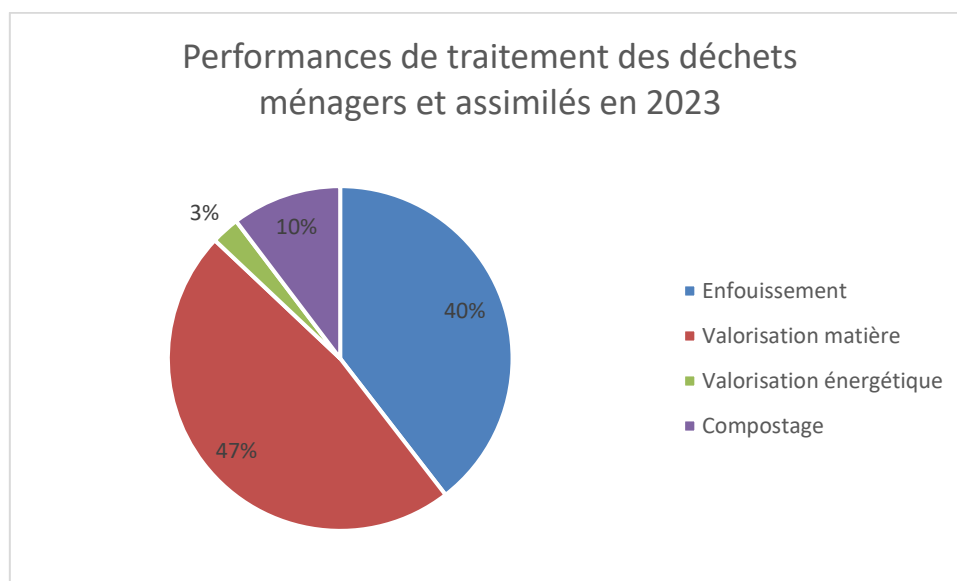
On peut noter que :

- Les quantités d'ordures ménagères résiduelles collectées dans les Communes du Saulnois sont inférieures de 61 kg/hab/an par rapport aux référentiels ADEME Grand Est et de 52 kg/hab/an par rapport aux référentiels Grand Est rural. Cependant, elles sont supérieures de 15 kg/hab/an au référentiel ADEME des collectivités en tarification incitative, écart qui se réduit par rapport à N-1.
- Les performances de collecte des déchets recyclables sont supérieures de 29 kg/hab/an aux référentiels ADEME Grand Est. Elles sont supérieures au référentiel ADEME des collectivités en tarification incitative.

La mise en place de la redevance incitative permet d'atteindre de meilleures performances de collecte (moins d'OMR et plus de recyclables secs) que la moyenne Grand Est.

La Collectivité n'a pas encore atteint son plafond de verre et peut encore aller chercher de la performance de collecte.

Le graphique suivant illustre les différents modes de traitement des déchets collectés dans le Saulnois.



⇒ 60 % des déchets sont valorisés :

- 10% des déchets sont compostés. Ce sont principalement les déchets verts issus des déchèteries.
- 47% sont valorisés sous forme de recyclage. Ce sont les déchets recyclables collectés en sacs de tri ainsi que le verre via les conteneurs en point d'apports volontaires et les déchets recyclables issus de déchèteries (métaux, bois, cartons...)
- 3% des déchets collectés dans le Saulnois sont valorisés énergétiquement, ce qui correspond aux refus de tri et aux DMS.

⇒ 40% des déchets sont enfouis. Il s'agit d'ordures ménagères résiduelles collectées en bacs en porte-à-porte et du tout-venant de déchèteries.

## 4. Communication et prévention des déchets

### 4.1. Accueil et information des usagers

Le service déchets ménagers accueille les usagers au centre technique communautaire, situé sur la zone d'activité de Morville-lès-Vic. Le service est également joignable par téléphone au 03.87.05.24.36 et par mail via l'adresse [dechets@cc-saulnois.fr](mailto:dechets@cc-saulnois.fr).



Depuis le 2 octobre 2023, les horaires d'ouverture au public du centre technique communautaire ont changé pour être les suivants :

Service des Déchets ménagers		
Nouveaux horaires		
D'OUVERTURE		
	Matin	Après-midi
<b>Lundi</b>	8h30 à 12h30	Fermé au public
<b>Mardi</b>	8h30 à 12h30	Fermé au public
<b>Mercredi</b>	8h30 à 12h30	14h00 à 17h00 *
<b>Judi</b>	8h30 à 12h30	Fermé au public
<b>Vendredi</b>	8h30 à 12h30	Fermé au public

\* Sur rendez-vous par téléphone au 03 87 05 24 36  
ou par mail : [dechets@cc-saulnois.fr](mailto:dechets@cc-saulnois.fr)

Communauté de communes du Saulnois

La modification des horaires a permis le déploiement de l'agent chargé de l'accueil au Centre Technique sur des missions d'Ambassadeur du Tri.

Les sollicitations des usagers concernent principalement la facturation, les modalités en cas d'arrivée ou départ du territoire, ainsi que des modifications de composition de foyer.

## 4.2. Actions de promotion du tri et de la prévention des déchets

Réduire la nocivité et la quantité de déchets à la source, tel est le principal objectif de la Communauté de Communes du Saulnois, dans le cadre de son programme local de prévention des déchets ménagers et assimilés 2019-2024.

### Des actions de prévention qui prennent de l'ampleur sur le territoire

En 2023, l'agent chargé de la prévention a redynamisé l'ensemble des animations par de nombreuses présences sur les manifestations sur territoire.

Epaulé par les Guides Composteurs Pailleurs du Saulnois qui ont vaillamment tenu les stands lors des manifestations publiques et lors des distributions de compost.

Objectifs : Sensibiliser le plus grand nombre d'habitants du Saulnois, sur des gestes de réduction des déchets et mettre en avant les actions menées par la Communauté de Communes du Saulnois, ainsi que celles proposées par les acteurs du territoire.

### Les principales animations de prévention de l'année 2023 :

	JANVIER	FEVRIER	MARS	AVRIL	MAI	JUIN
2023	Club de Retrouvailles (Dieuze) Ecole d'Aulnois sur Seille (6 classes) LEP Dieuze. Ecole de Vic sur Seille (2 classes) Périscolaire Hampont	Périscolaire Château-Salins Asso. Le Fil Vert de Liocourt Ecole de Francaltroff	Collège Château-Salins Foire de Dieuze Ecole de Francaltroff Distribution de compost Périscolaire de Maizières les Vic Atelier apéro compost Dieuze	Distribution de compost Collège Albestroff Périscolaire Aulnois sur Seille	Ecole de Vic sur Seille (4 classes) Ecole de Dieuze (1 classe)	Braderie de Dieuze Foire de Delme Brocante de Vic sur seille
	JUILLET	AOUT	SEPTEMBRE	OCTOBRE	NOVEMBRE	DECEMBRE
2023	Périscolaire de Hampont	Festi'Saulnois	Porte ouverte Eurial	Fête des plantes à Harraucourt sur Seille Animation compost à Château Salins Mutualisation atelier avec la petite enfance à Aulnois sur Seille Fête de la poule et des plantes à Ajoncourt	Distribution de compost	



Portes ouvertes chez Eurial



L'art-o-cours des sens à Harraucourt/Seille

## Valoriser les bio-déchets

Comment réduire les déchets fermentescibles dans les bacs d'ordures ménagères, mais également la quantité de déchets verts apportés en déchèterie... Tout simplement en apprenant à valoriser chez soi cette matière et en évitant de trop en produire.



### Composteurs

La CC du Saulnois s'approvisionne auprès de l'entreprise d'insertion STV

Eco, à Blâmont, pour des composteurs (400L ou 800L), en bois douglas et acacia.

Objectif ? Permettre à des usagers, qui n'en ont pas encore, de valoriser leurs biodéchets, en bénéficiant de tarifs préférentiels, grâce au financement de la CC du Saulnois.

Ainsi ce sont 146 foyers qui se sont équipés en 2023.

### Les guides composteurs pailleurs toujours bien actifs...

Le réseau des guides composteurs-pailleurs compte actuellement 16 bénévoles. En 2023, ces derniers ont été présents, sur 15 manifestations dont les distributions de compost et les nombreuses foires du territoire, ils ont donné 305 heures de leur temps.

Dans le cadre de l'animation du réseau des guides composteurs-pailleurs, une visite de la plate-forme de compostage de Vannecourt a eu lieu le 29 mars. Les guides présents ont pu échanger avec les responsables de la plate-forme et ainsi se familiariser avec le processus du compostage industriel.



Les Guides composteurs-pailleurs ont pu compléter leur formation lors de

la journée de formation sur le gaspillage alimentaire.

### L'atelier anti-gaspi

Dans le cadre de la prévention des déchets, la CC du Saulnois a accompagné l'association Le Fil Vert dans la mise en œuvre d'un atelier « anti-gaspi » qui s'est déroulé au restaurant L'Imprévu à Aulnois-sur Seille.

Lors de cet atelier, la cheffe Ayten a appris à la vingtaine de personnes présentes à cuisiner dans son intégralité certains légumes, à réutiliser certains restes ou à les conserver de façon optimale.



## Déploiement des sites de compostage partagé

Le 13 juillet a été inauguré à Obreck le premier site de compostage partagé communal. Bien que les usagers possèdent pour la plupart un jardin, la nécessité d'un site de compostage partagé à l'échelle communale s'est fait ressentir. En 6 mois, le bac d'apports de 800 litres a déjà dû être transféré dans le bac de maturation. C'est une installation concluante.

Les usagers ont adhéré au dispositif et le suivi est fait régulièrement par deux référents du village.

L'agent de la Communauté de Communes demeure en appui technique et ne manque pas d'aller sur place afin de s'assurer que tout fonctionne bien.



Depuis 2019, dans sa stratégie de gestion des biodéchets (déchetts alimentaires et végétaux), la Communauté de Communes du Saulnois propose un accompagnement à destination des syndicats de copropriétés, des bailleurs et des communes intéressées pour implanter des sites de compostage partagé en pied d'immeuble ou de quartier destinés aux foyers sans jardin.

Depuis fin 2023, ce sont les déchèteries qui ont été dotées de placettes de compostage. En l'espace de 3 mois, les bacs d'apports se sont remplis au ¾.

### Focus sur d'autres actions de prévention

#### Ateliers «Mes produits maison, ils ont tous bon ! »

Toujours dans l'intention de diminuer les quantités de déchets, la Communauté de Communes du Saulnois propose des ateliers pour apprendre à faire ses produits d'entretien soit même et de façon plus écologique et économique.



#### Couches lavables : il suffit d'essayer...

Afin d'inviter les jeunes parents volontaires à tester et à passer le cap des couches lavables, la Communauté de Communes du Saulnois offre aux parents d'enfant de moins de 1 an, une couche lavable et sa culotte de protection. Depuis 2019, 82 kits de couches lavables ont été distribués à des jeunes parents venus au Centre Technique de Morville-lès-Vic. Une occasion de tester, avant d'aller plus loin...



#### Une manifestation éco-responsable

La Communauté de communes propose aux communes et associations du territoire le prêt de 10 supports bi-flux (sac jaune / sac noir) à placer sur les manifestations. Les affiches permettent d'aider les visiteurs dans le tri de leurs déchets. Au cours de l'année 2023, il y a eu 86 supports prêtés à 13 entités.



#### Un soutien aux opérations de nettoyage de la nature

La CCS met à disposition gratuitement pour les associations et/ou communes à l'initiative de campagnes de nettoyage de la nature ses pinces à déchets.

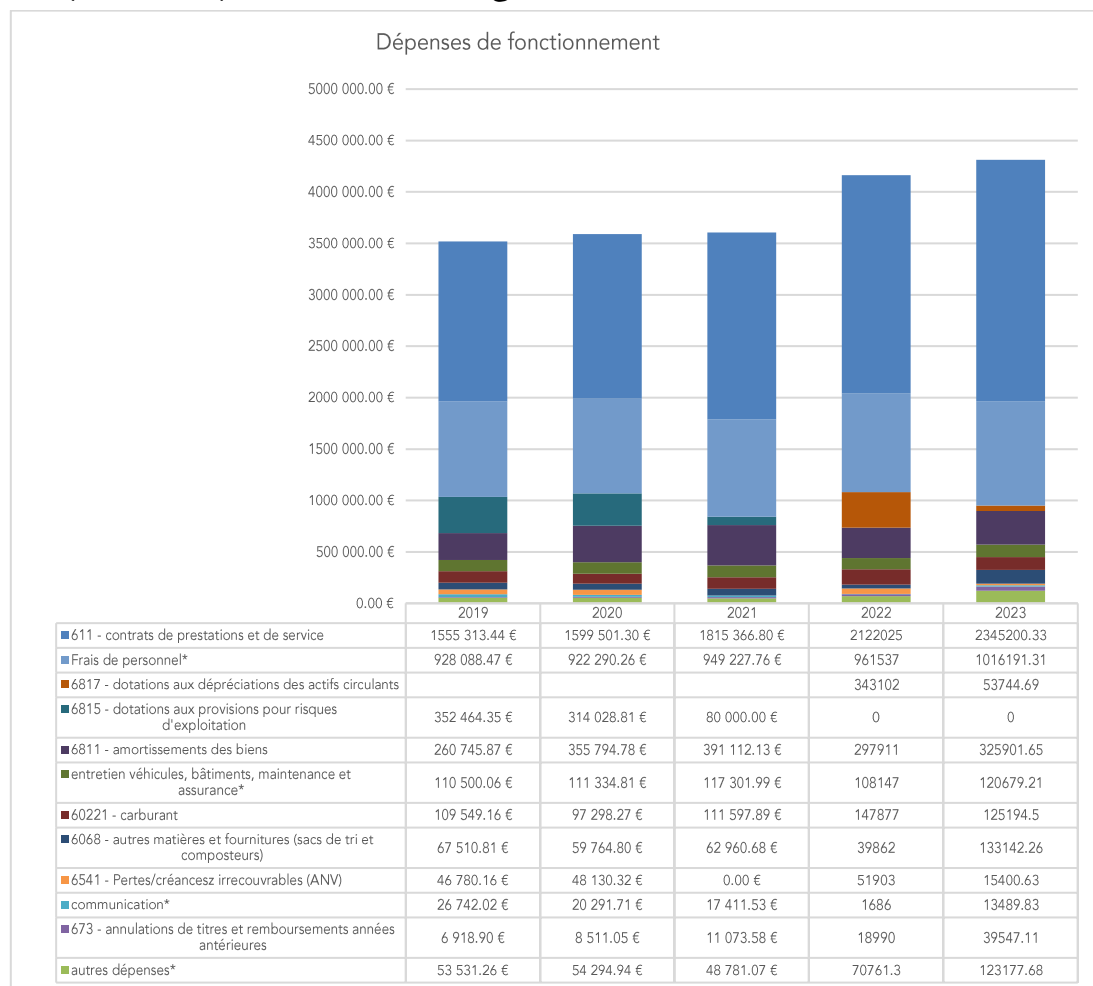
Au cours de l'année 2023, il y a eu 12 pinces prêtées pour 2 entités.



## 5. Indicateurs financiers

### 5.1. Dépenses et recettes

Fonctionnement du service selon le compte administratif du budget annexe du service public de prévention et de gestion des déchets



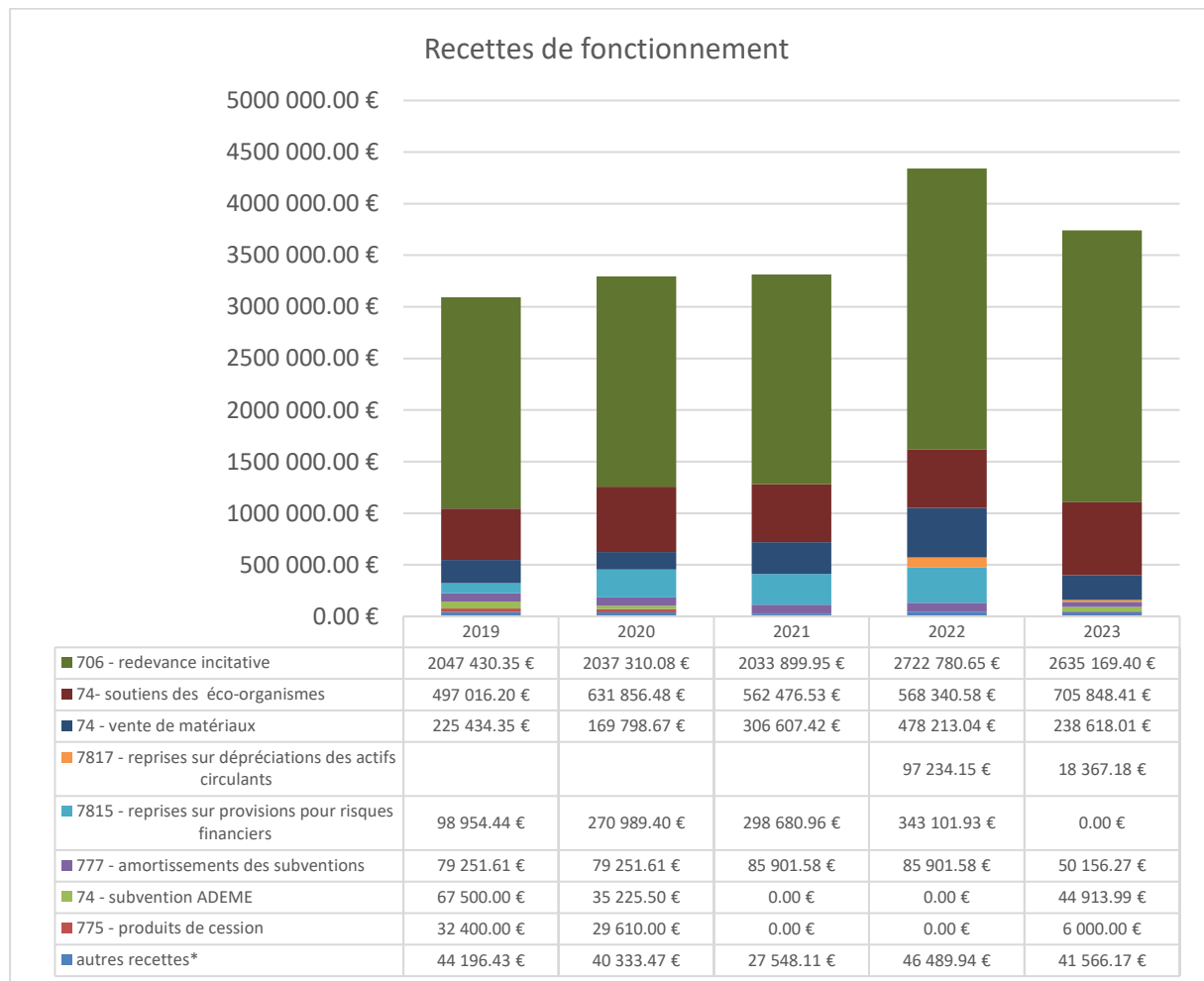
\*Pour plus de lisibilité, certaines lignes budgétaires ont été additionnées. C'est le cas des postes de dépenses suivants, pour lesquelles le détail des lignes est donné :

- |   |   |   |
|---|---|---|
| <ul style="list-style-type: none"> <li>- Communication :</li> <li>o 6231 - Annonces et insertions,</li> <li>o 6233 - Foires et expositions,</li> <li>o 6236 - Catalogues et imprimés,</li> <li>o 6238 - Divers (actions de communication),</li> <li>o 6261 - Frais d'affranchissements,</li> <li>o 6262 - Frais de télécommunication,</li> <li>-</li> <li>- Entretien véhicules, bâtiment, maintenance et assurance :</li> <li>o 61521 - Entretien bâtiments,</li> <li>o 61551 - Entretien de matériel roulant,</li> <li>o 6156 - Maintenance,</li> <li>o 6161 - Multirisques,</li> </ul> | <ul style="list-style-type: none"> <li>- Frais de personnel :</li> <li>o 60636 - Vêtements de travail,</li> <li>o 6184 - Versement à des organismes de formation,</li> <li>o 6281 - Concours divers (CNAS),</li> <li>o 6218 - Autres personnels extérieurs,</li> <li>o 6336 - Cotisations CNFPT-CGFPT,</li> <li>o 6411 - Salaires,</li> <li>o 6451 - Cotisations URSAFF,</li> <li>o 6453 - Cotisations aux caisses de retraite,</li> <li>o 6454 - Cotisations ASSEDIC,</li> <li>o 6458 - Cotisations aux autres organismes,</li> <li>o 6475 - Médecine du travail,</li> <li>o 6531 - Indemnités du Président,</li> <li>o 6533 - Cotisations de retraite,</li> </ul> | <ul style="list-style-type: none"> <li>- Autres dépenses :</li> <li>o 6032 - Variations de stocks, autres approvisionnements,</li> <li>o 6061 - Fournitures non stockées (eau, énergie...),</li> <li>o 6063 - Petit équipement,</li> <li>o 6064 - Fournitures administratives,</li> <li>o 61558 - Autres biens mobiliers,</li> <li>o 617 - Etudes et recherches,</li> <li>o 6182 - Documentation générale,</li> <li>o 6226 - Honoraires,</li> <li>o 6257 - Réceptions,</li> <li>o 627 - Services bancaires et assimilés,</li> <li>o 6288 - Autres services extérieurs,</li> <li>o 63512 - Taxes foncières,</li> <li>o 6353 - Impôts indirects (taxe essieu, carte grise),</li> <li>o 658 - Divers,</li> <li>o 675 - Eléments actifs cédés,</li> <li>o 7096 - Atténuation de produits sur prestations de services,</li> <li>o 68228 - Divers,</li> <li>o 6251 - Voyages et déplacements,</li> <li>o 6287 - Remboursements de frais.</li> </ul> |
|---|---|---|

Entre 2022 et 2023, les dépenses de fonctionnement du service ont augmenté de près de 130 340,31€ € soit +3.6%. Cette augmentation est principalement due aux augmentations des marchés et à l'explosion des coûts de ces derniers, ainsi qu'à la mise en œuvre de la théorie de l'imprévision.

Entre 2023 et 2023, on observe également une baisse des recettes de fonctionnement, principalement au niveau des reprises matières avec des coûts de reprise bien moins importants que les années précédentes.

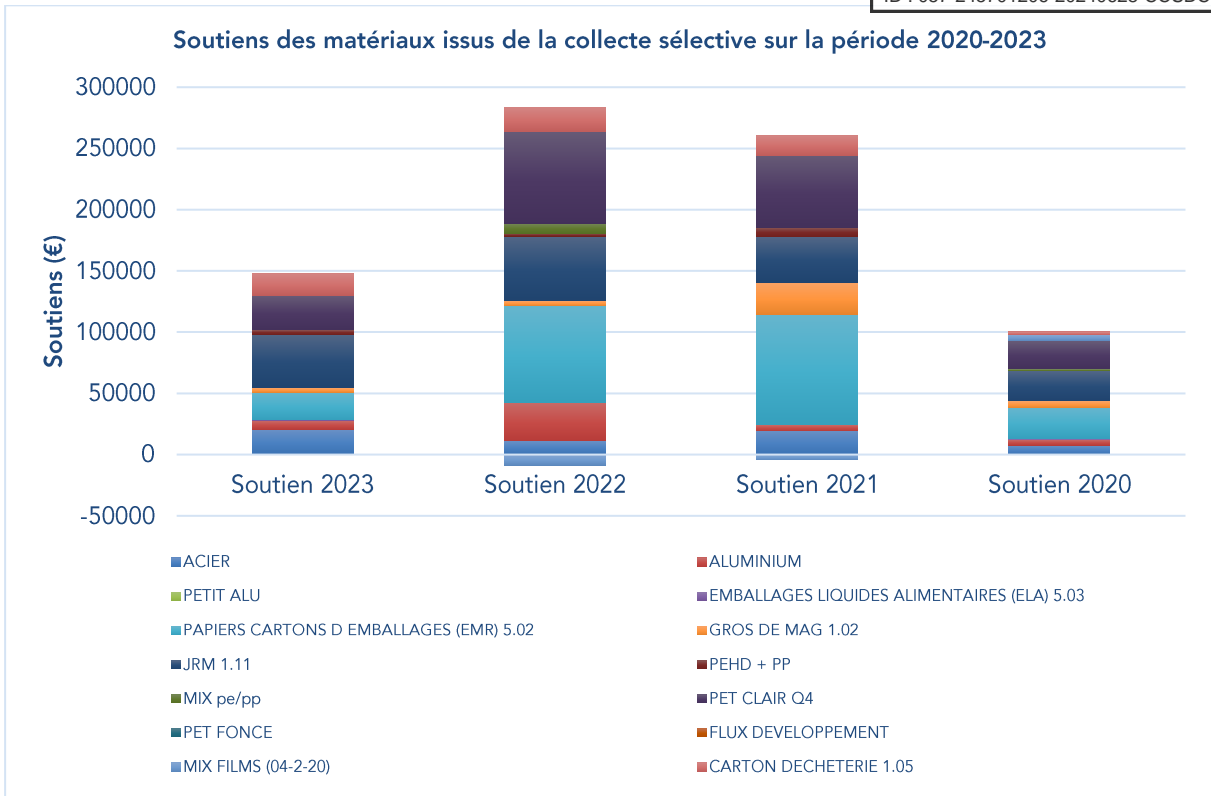
En 2023, une étude sur l'optimisation des charges de fonctionnement du service déchets ménagers a été réalisée et des premières actions ont été mises en place afin d'optimiser les ressources internes de la collectivité.



\*Pour plus de lisibilité, certaines lignes budgétaires ont été regroupées sous l'appellation « autres recettes » :

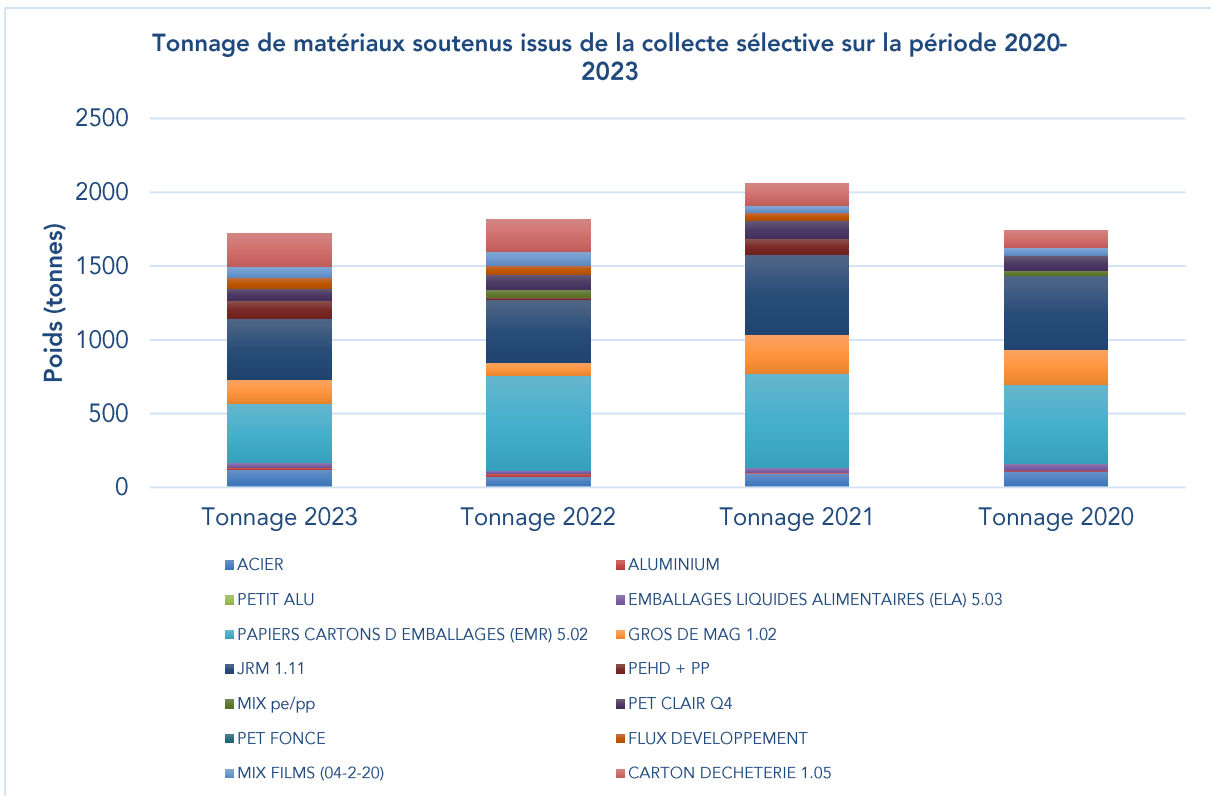
- o 6032 – Variation stocks autres approvisionnements,
- o 64198 – Remboursement rémunération du personnel,
- o 7714 – Recouvrement de créances en non-valeur,
- o 7718 – Autres produits exceptionnels,
- o 773 – Mandats annulés.





En 2023, le coût de reprise des matériaux a chuté drastiquement, faisant perdre près de 100 000€ de recette à la Collectivité rien que sur les matériaux issus de la collecte sélective.

En plus de cela, le tonnage de matériaux soutenus a également chuté.

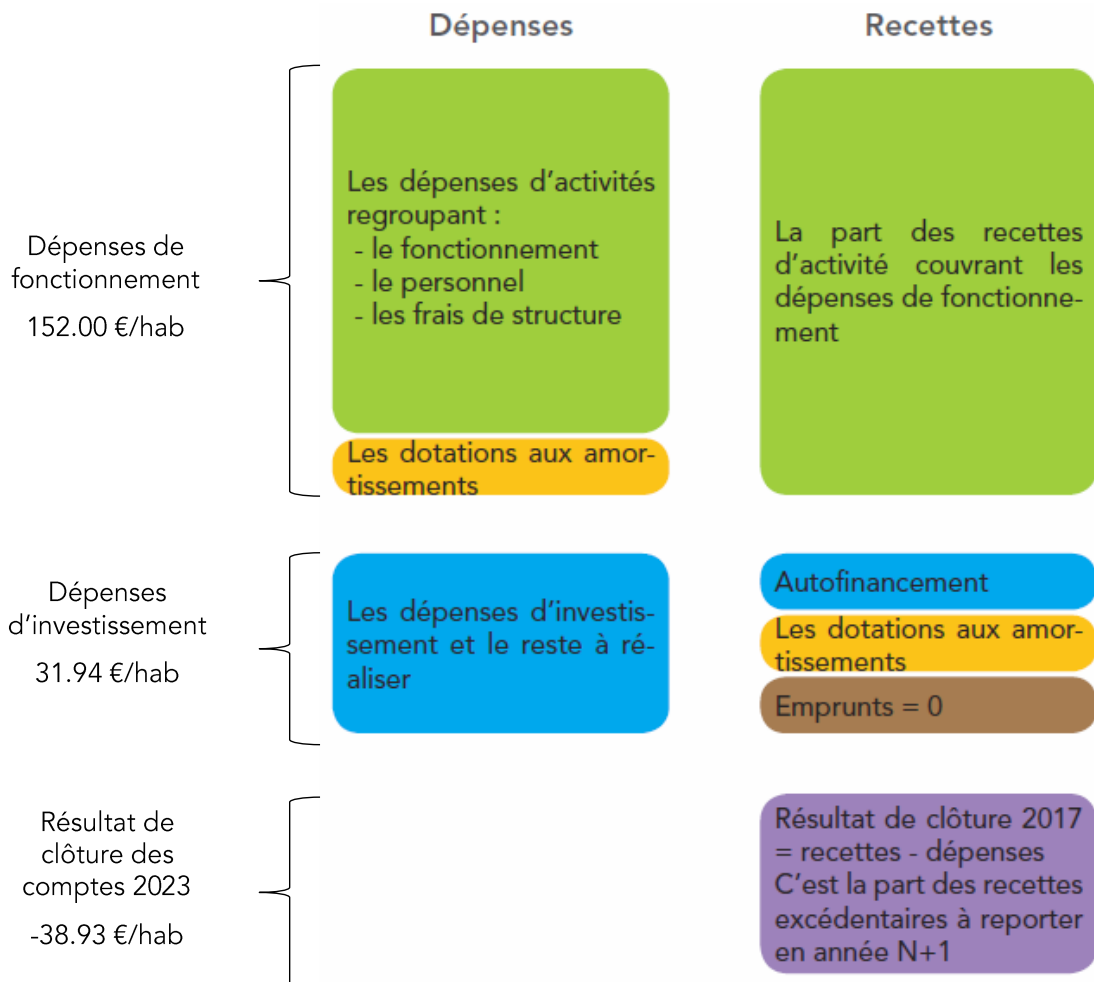


Les soutiens des eco-organismes n'ont pas réussi à gommer cet impact des prix matières.

⇒ **Détail des résultats cumulés du compte administratif 2023 du budget annexe du service public de prévention et de gestion des déchets**

Recettes de fonctionnement 2023 : 3 740 639.43€	Dépenses de fonctionnement 2023 : 4 311 669.20€	Résultat 2023 - fonctionnement : <b>-571 029.77 €</b>
Recettes d'investissement + RAR 2023 : 372 669.96 €	Dépenses d'investissement + RAR 2023 : 905 898.30 €	Résultat 2023 – investissement : <b>-533 228.34 €</b>

Population prise en compte : population INSEE 2020 – 28 365 habitants



## 5.2. Financement du service

### ⇒ Redevance incitative d'enlèvement des ordures ménagères

Depuis le 1<sup>er</sup> juillet 2016, la Communauté de Communes du Saulnois finance le service public de prévention et de gestion des déchets par une redevance incitative, due par chaque usager (particulier comme professionnel). La redevance est calculée selon deux facteurs :

- Le type d'usager et la composition du foyer (dans le cas d'un usager particulier)
- Le volume du bac

Des coefficients sont appliqués à ces deux facteurs afin de calculer le montant de la RI, comme l'illustre la figure suivante.

Le mode de calcul est basé sur une **part fixe** additionnée d'une **part variable**

La **part fixe** = calculée en fonction du **nombre de personnes au foyer** et du **volume du bac**

Cas général pour les usagers particuliers (tarif annuel) :  
 $20\text{€} \times \text{nombre de personnes}$   
 $+ 0,4\text{€} \times \text{volume du bac}$   
 $+ 12 \text{ levées à } 0,03 \text{ €} \times \text{volume du bac}$

La **part variable** = calculée en fonction du **volume du bac**

Pour tous les usagers (tarif annuel) :  
 Nombre de levées > 12 x (0,03 x volume du bac)

La redevance annuelle est égale à la **part fixe** + la **part variable**

En appliquant cette formule pour le cas général, on obtient les tarifs de redevance incitative suivants pour les usagers particuliers :

	Part fixe usager	Part fixe contenant	12 Levées incluses	Abonnement annuel*	Levée suppl.
1 personne Bac 80L	20,00 €	32,00 €	28,80 €	80,80 €	2,40 €
2 personnes Bac 120L	40,00 €	48,00 €	43,20 €	131,20 €	3,60 €
3 personnes Bac 180L	60,00 €	72,00 €	64,80 €	196,80 €	5,40 €
4 personnes Bac 180L	80,00 €	72,00 €	64,80 €	216,80 €	5,40 €
5 personnes Bac 240L	100,00 €	96,00 €	86,40 €	282,40 €	7,20 €
6 personnes Bac 240L	120,00 €	96,00 €	86,40 €	302,40 €	7,20 €

\*Abonnement annuel = part fixe usager + part fixe contenant + levées incluses

Pour les usagers professionnels, la grille tarifaire appliquée en fonction du volume du bac est identique à celle des particuliers.

La part fixe usager est quant à elle forfaitaire et dépend du volume total de bacs mis à disposition du professionnel.

De plus, les apports en déchèterie des professionnels sont facturés selon les flux, et en fonction des volumes apportés. Les tarifs de la RI pour les professionnels sont illustrés dans les tableaux suivants :

	Part fixe usager	Part fixe contenant	12 Levées incluses	Levée suppl.
Bac 120L	Dépend du volume total de bac mis à disposition :  ≤360 L : 20€ 360<V≤1000 L : 100 € 1000<V≤4000 L : 500 € >4000L : 2000 €	48,00 €	43,20 €	3,60 €
Bac 180L		72,00 €	64,80 €	5,40 €
Bac 240L		96,00 €	86,40 €	7,20 €
Bac 360L		144,00 €	129,60 €	10,80 €
Bac 660L		264,00 €	237,60 €	19,80 €
Bac 770L		308,00 €	277,20 €	23,10 €

\*Abonnement annuel = part fixe usager + part fixe contenant + levées incluses

Les tarifs des apports en déchèterie pour les professionnels sont les suivants :

Type de déchets	Tarif
Bois	8,00 €/m <sup>3</sup>
Déchets verts	4,00 €/m <sup>3</sup>
Gravats	10,00 €/m <sup>3</sup>
Tout venant	16,00 €/m <sup>3</sup>
Carton	Gratuit
Ferraille	Gratuit
Batterie	Gratuit
Huiles végétales	Gratuit
Huiles de vidange	Gratuit
Piles	Gratuit
Déchets dangereux (hors eco DDS)	5,00 €/kg
Huisseries	5,00 €/unité
Plâtre	10 €/m <sup>3</sup>

La grille tarifaire complète de la redevance incitative est détaillée dans le règlement de facturation, disponible sur le site internet de la Communauté de Communes : [www.cc-saulnois.fr](http://www.cc-saulnois.fr).

## 6. Principaux projets 2023 et perspectives 2024

Les principales opérations menées en 2023 par le service public de prévention et de gestion des déchets de la Communauté de Communes du Saulnois se sont concentrées sur :

### ➤ le développement du compostage partagé :

Des actions pour développer le compostage afin de préparer la mise en œuvre de la loi AGEC « Anti-gaspillage pour une économie circulaire » qui prévoit que tous les Français doivent bénéficier d'une solution de proximité pour trier leurs biodéchets. Le service Déchets Ménagers s'est mobilisé pour développer la Communication et inciter au développement de la pratique du compostage.



6 sites de compostage partagé ont été installés en pied d'immeuble dans les communes de Nébing, Maizières-lès-Vic, Dieuze, Marsal et Obreck ;

1er site à l'échelle d'une commune à Obreck ;



Vente de 146 composteurs aux particuliers ;

Installation des sites de compostages partagés dans toutes les déchetteries.



- Le 5 Juin 2023, la convention de partenariat pour l'accès aux déchetteries d'Albestroff et de Morhange a été officiellement signée en présence des élus locaux et de la presse.



- Mise en œuvre du programme local de prévention des déchets ménagers et assimilés avec notamment les actions suivantes :

- ➔ Atelier « lessive au naturel », le 29 novembre 2023 à LIOCOURT avec l'Association « le Fil Vert » ;
- ➔ Une formation à la lutte contre le gaspillage alimentaire le 20 septembre 2023 au Lycée agricole de Château-Salins, avec les guides composteurs.



- Réalisation d'une étude préalable interne avant de pouvoir solliciter le passage en C 0.5. En effet, la Communauté de Communes du Saulnois a étudié la possibilité de procéder au ramassage des ordures ménagères résiduelles une semaine sur deux, pour l'intégralité des Communes de son territoire.

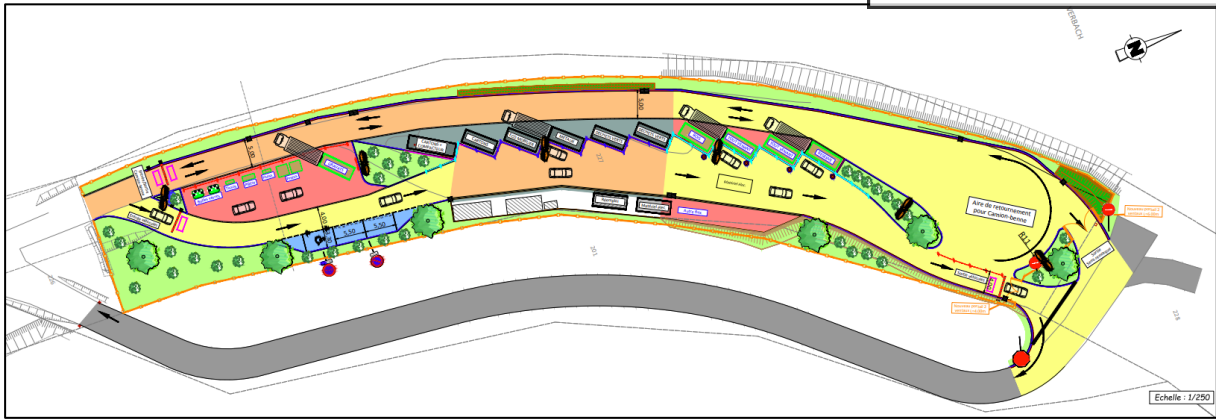
En Novembre 2023, la collectivité a sollicité la Préfecture de Moselle afin de connaître les modalités d'une telle mise en œuvre.

- Travaux de sécurisation et d'agrandissement de la déchèterie de Dieuze

Pour faire suite aux travaux entrepris sur les déchèteries communautaires depuis 2017, des travaux de sécurisation et d'extension sont prévus sur la déchèterie de Dieuze. Le site est particulièrement dangereux du fait de la sortie des usagers de la déchèterie par le bas de quai, où manœuvrent les camions des prestataires pour effectuer les échanges de bennes. La démolition de l'incinérateur en 2019 a permis de libérer le fond de la déchèterie, laissant la possibilité de créer une sortie à l'arrière du site.

Les travaux ont permis également de créer :

- des quais supplémentaires afin d'accepter les quantités croissantes de déchets à stocker et de nouveaux flux ;
- une zone de stockage pour les distributions de compost, opération de broyage, etc. ;
- une aire de retournement pour faciliter et sécuriser les manœuvres de camions des prestataires lors des échanges de bennes ;
- une zone de réemploi où les usagers pourront déposer leurs objets en bon état de fonctionnement afin de leur donner une seconde vie.



En 2024, les principaux projets sur le territoire seront concentrés autour du déploiement du C 0.5 sur le territoire.

Ce dernier nécessitera un travail important au niveau de la prévention des déchets et notamment de la poursuite du déploiement des sites de compostage partagés avec les villes de Dieuze et Château-Salins.

Le renouvellement d'un camion 19T est également prévu pour l'année 2024.